

**MĚSTSKÝ ÚŘAD BRUNTÁL**  
odbor výstavby a územního plánování  
Nádražní 20, 792 01 Bruntál

Městský úřad Andělská Hora	
Došlo: 24.1.13	
Č.j.: 97	Přílohy: 8 (3)
Zpracoval: [podpis]	Ukládací znak: 326

Spis. zn.: Výst. 681/2013/sch  
Č.j.: MUBR/4884-13/sch-Výst. 681/2013/sch  
Vyřizuje: Ing. Schwarzová, oprávněná úřední osoba  
Tel.: 554 706 262  
Fax: 554 712 193  
E-mail: kveta.schwarzova@mubruntal.cz  
Datum: 21.1.2013

## VEŘEJNÁ VYHLÁŠKA

Odbor výstavby a územního plánování Městského úřadu Bruntál, jako úřad územního plánování v souladu s ustanovením § 5 odst. 2 a § 6 odst. 1 zákona č. 183/2006 Sb., o územním plánování a stavebním řádu (stavební zákon), ve znění pozdějších předpisů (dále jen „stavební zákon“), a pořizovatel změny č. 4 Územního plánu obce Andělská Hora (dále jen „pořizovatel“), Vám

oznamuje

zahájení projednávání návrhu změny č. 4 Územního plánu obce Andělská Hora a vyhodnocení jeho vlivů na udržitelný rozvoj území (dále jen „návrh“) podle § 50 stavebního zákona a v souladu s ustanovením § 50 odst. 3 stavebního zákona Vám tento návrh doručuje veřejnou vyhláškou.

**Návrh bude vystaven k veřejnému nahlédnutí v době od 28.1.2013 do 14.3.2013**

- na Městském úřadě Bruntál, odboru výstavby a územního plánování, Nádražní 20, Bruntál, budova „A“, páté patro, číslo dveří 508, a na internetových stránkách Města Bruntál na adrese: [www.mubruntal.cz](http://www.mubruntal.cz), titulní strana, levé vertikální menu, odkaz územní plánování,
- na městském úřadě v Andělské Hoře a na internetových stránkách Města Andělská Hora na adrese: [www.andelskahora.info](http://www.andelskahora.info).

Do 30 dnů ode dne doručení může každý uplatnit u pořizovatele písemné připomínky k návrhu. K později uplatněným připomínkám se nepřihlíží.

**MĚSTSKÝ ÚŘAD BRUNTÁL**  
odbor výstavby a územního  
plánování

Ing. Pavla Krupová  
vedoucí odboru výstavby  
a územního plánování

Toto oznámení musí být vyvěšeno na úřední desce Městského úřadu Bruntál a současně na elektronické desce Městského úřadu Bruntál. Současně toto oznámení bude vyvěšeno na úřední desce Městského úřadu Andělská Hora a na elektronické desce Městského úřadu Andělská Hora.

Vyvěšeno dne: 28.1.2013

Jitka EICHLEROVÁ

Sejmuto dne: 14.3.2013

MĚSTSKÝ ÚŘAD  
ANDĚLSKÁ HORA  
PSC 793 32

Razítko, podpis orgánu, který potvrzuje vyvěšení a sejmutí oznámení.

## **Obsah elaborátu**

### **I. Návrh Změny č. 4 územního plánu obce Andělská Hora**

#### I.A Textová část

#### I.B Grafická část

2. Komplexní urbanistický návrh	1 : 5000
3. Komplexní urbanistický návrh	1 : 2000
4. Doprava	1 : 2000
5. Vodní hospodářství	1 : 2000
6. Energetika a spoje	1 : 2000
9. Funkční zónování území	1 : 5000

### **II. Odůvodnění Změny č. 4 územního plánu obce Andělská Hora**

#### II.A Textová část

#### II.B Grafická část

1. Širší vztahy	1 : 25 000
8. Vyhodnocení záboru půdy	1 : 5000, 1 : 2000

**I.**  
**NÁVRH ZMĚNY Č. 4**  
**ÚZEMNÍHO PLÁNU OBCE ANDĚLSKÁ HORA**

## **I.A TEXTOVÁ ČÁST**

**Závazná část Územního plánu obce Andělská Hora se Změnou č. 4 mění a upravuje takto:**

1. Změnou č. 4 se upravuje vymezení zastavěného území k 1. 9. 2012.
2. Změnou č. 4 se vymezují následující zastavitelné plochy:

<b>Plocha č.</b>	<b>Katastrální území</b>	<b>Název</b>	<b>Charakteristika</b>	<b>Výměra v ha</b>
Z4/1	Andělská Hora ve Slezsku	Pod Haldou I.	plochy obytné zástavby – nízkopodlažní (rodinné domy)	0,77
Z4/2	Andělská Hora ve Slezsku	U Vodojemu I.	plochy obytné zástavby – nízkopodlažní (rodinné domy)	0,40
Z4/3	Andělská Hora ve Slezsku	U Vodojemu II.	plochy obytné zástavby – nízkopodlažní (rodinné domy)	0,42
Z4/4	Andělská Hora ve Slezsku	Pod Anenským vrchem I.	plochy obytné zástavby – nízkopodlažní (rodinné domy)	0,39
Z4/5	Andělská Hora ve Slezsku	Pod Anenským vrchem II.	plochy obytné zástavby – nízkopodlažní (rodinné domy)	0,48
Z4/6	Andělská Hora ve Slezsku	Pod Anenským vrchem III.	plochy obytné zástavby – nízkopodlažní (rodinné domy)	0,22
Z4/7	Andělská Hora ve Slezsku	Pod Anenským vrchem IV.	plochy obytné zástavby – nízkopodlažní (rodinné domy)	0,43
Z4/8	Andělská Hora ve Slezsku	U Zahrádek	plochy obytné zástavby – nízkopodlažní (rodinné domy)	0,04
Z4/9	Andělská Hora ve Slezsku	Za Školou I.	plochy obytné zástavby – nízkopodlažní (rodinné domy)	0,80
Z4/10	Andělská Hora ve Slezsku	Za Školou II.	plochy obytné zástavby – nízkopodlažní (rodinné domy)	0,24
Z4/11	Andělská Hora ve Slezsku	Farma	plochy zemědělské výroby	1,65
Z4/12	Andělská Hora ve Slezsku	Jih I.	plochy obytné zástavby – nízkopodlažní (rodinné domy)	0,21
Z4/13	Andělská Hora ve Slezsku	Jih II.	plochy obytné zástavby – nízkopodlažní (rodinné domy)	0,09

3. Změnou č. 4 se vymezují následující plochy přestavby:

<b>Plocha č.</b>	<b>Katastrální území</b>	<b>Název</b>	<b>Charakteristika</b>	<b>Výměra v ha</b>
P4/1	Andělská Hora ve Slezsku	Pustá Rudná	plochy rekreace	0,01
P4/2	Andělská Hora ve Slezsku	Pod Haldou II.	plochy obytné zástavby – nízkopodlažní (rodinné domy)	0,62

4. Změnou č. 4 se vymezují následující plochy změn v krajině:

<b>Plocha č.</b>	<b>Katastrální území</b>	<b>Název</b>	<b>Charakteristika</b>	<b>Výměra v ha</b>
K4/1	Andělská Hora ve Slezsku	Ski Annaberg I.	plochy sportovních zařízení	28,59
K4/2	Andělská Hora ve Slezsku	Ski Annaberg II.	plochy sportovních zařízení	19,87
K4/3	Andělská Hora ve Slezsku	Ski Annaberg III. (lanové centrum)	plochy sportovních zařízení	1,52

5. Návrhem plochy přestavby č. P4/2 se ruší návrh plochy lesní školky zapracovaný do územního plánu v rámci Změny č. 2; zároveň se z územního plánu vypouští zóna lesní školky U-LŠ a Regulační podmínky pro výstavbu a pro využití území pro tuto zónu.
6. Navržené zastavitelné plochy Z4/1, Z4/2, Z4/3, Z4/4, Z4/5, Z4/6, Z4/7, Z4/8, Z4/9, Z4/10, Z4/12, Z4/13 a P4/2 se zahrnují do zóny obytné – individuální U-OI, navržená plocha přestavby P4/1 do zóny smíšené U-OS, navržená plocha Z4/11 do zóny výrobní U-V.
7. Pro výše uvedené plochy změn v krajině se vymezuje nová funkční zóna území neurbani-zovaného – zóna lyžařského areálu Ski Annaberg N-SA.
8. Pro zónu lyžařského areálu Ski Annaberg N-SA se stanoví následující regulační podmínky pro výstavbu a pro využití území:

**Funkční využití přípustné:**

- stavby lyžařských vleků
- stavba dřevěné rozhledny s bufetem
- letní dětský tábor (bez trvalých staveb)
- sjezdovky, U-rampy, apod.
- lyžařské běžecké okruhy, cyklistické tratě
- lanové přejezdy, lanová centra
- stavby vodních nádrží pro umělé zasněžování
- stavby sítí a zařízení technické infrastruktury
- stavby účelových komunikací a parkovacích ploch

**Funkční využití nepřípustné:**

- jakékoliv jiné využití.

9. Dopravní obsluha navržených zastavitelných ploch a ploch přestavby je zajištěna ze stávajících silnic a místních komunikací, pouze pro plochy Z4/5, Z4/6, Z4/7 a P4/2 jsou navrženy krátké úseky místních komunikací.
10. Zásobování navržených zastavitelných ploch a ploch přestavby pitnou vodou a zajištění likvidace odpadních vod je ve většině případů možné přímým napojením na stávající nebo v platném územním plánu navržené sítě, pro plochy Z4/1, Z4/2, Z4/3, Z4/5, Z4/6 a Z4/7 jsou navrženy krátké úseky vodovodních a kanalizačních řadů, napojených na stávající nebo v platném územním plánu navržené řady.
11. Zásobování navržených zastavitelných ploch a ploch přestavby elektrickou energií bude zajištěno přípojkami ze stávající sítě NN, s případnou realizací nové distribuční trafostanice navržené v platném územním plánu (TR – N1). Zásobování plynem je ve většině případů možné přímým napojením na stávající nebo v platném územním plánu navržené STL plynovody, pro plochy Z4/1, Z4/2, Z4/3, Z4/5, Z4/6, Z4/7, Z4/9 a Z4/10 jsou navrženy krátké úseky STL plynovodu, napojené na stávající nebo v platném územním plánu navržené řady.
12. Součástí Změny č. 4 jsou tyto výkresy grafické části:
 

2. Komplexní urbanistický návrh	1 : 5000
3. Komplexní urbanistický návrh	1 : 2000
4. Doprava	1 : 2000
5. Vodní hospodářství	1 : 2000
6. Energetika a spoje	1 : 2000
9. Funkční zónování území	1 : 5000

## **I.B GRAFICKÁ ČÁST**

2. Komplexní urbanistický návrh	1 : 5000
3. Komplexní urbanistický návrh	1 : 2000
4. Doprava	1 : 2000
5. Vodní hospodářství	1 : 2000
6. Energetika a spoje	1 : 2000
9. Funkční zónování území	1 : 5000

**II.**  
**ODŮVODNĚNÍ ZMĚNY Č. 4**  
**ÚZEMNÍHO PLÁNU OBCE ANDĚLSKÁ HORA**

## **II.A TEXTOVÁ ČÁST**

## Obsah

	<b>str.</b>
Úvod	1
A. Vyhodnocení koordinace využívání území z hlediska širších vztahů v území včetně souladu s územně plánovací dokumentací vydanou Moravskoslezským krajem	3
B. Údaje o splnění zadání	8
C. Komplexní zdůvodnění přijatého řešení a vybrané varianty, včetně vyhodnocení předpokládaných důsledků tohoto řešení, zejména ve vztahu k rozboru udržitelného rozvoje území	10
C.1 Komplexní zdůvodnění přijatého řešení a vybrané varianty	10
C.2 Vyhodnocení předpokládaných důsledků navrženého řešení ve vztahu k rozboru udržitelného rozvoje území	11
D. Informace o vyhodnocení vlivů na udržitelný rozvoj území	13
D.1 Vyhodnocení vlivů Změny č. 4 na životní prostředí	13
D.2 Vyhodnocení vlivů Změny č. 4 na území NATURA 2000	13
D.3 Vyhodnocení vlivů Změny č. 4 na stav a vývoj území podle vybraných sledovaných jevů obsažených v územně analytických podkladech	13
D.4 Předpokládané vlivy na výsledky analýzy silných stránek, slabých stránek, příležitostí a hrozeb v území	14
D.5 Vyhodnocení přínosu Změny č. 4 k naplnění priorit územního plánování	15
D.6 Vyhodnocení vlivů na udržitelný rozvoj území	17
D.6.1 Vyhodnocení vlivů Změny č. 4 na vyváženost vztahu podmínek pro příznivé životní prostředí, pro hospodářský rozvoj a pro soudržnost společenství obyvatel území, jak byla zjištěna v rozboru udržitelného rozboru území	17
D.6.2 Shrnutí přínosu Změny č. 4 k vytváření podmínek pro předcházení zjištěným rizikům ovlivňujícím potřeby současné generace obyvatel řešeného území a předpokládaným ohrožením podmínek života generací budoucích	17
E. Vyhodnocení předpokládaných důsledků navrhovaného řešení na zemědělský půdní fond a pozemky určené k plnění funkcí lesa	18

## Úvod

---

### a) Údaje o zadání a podkladech

Změna č. 4 územního plánu obce Andělská Hora je zpracována na základě smlouvy o dílo, uzavřené mezi **objednatel, Městem Andělská Hora a zpracovatelem, Urbanistickým střediskem Ostrava, s.r.o.**, dne 16. 7. 2010 a jejího dodatku ze dne 27. 8. 2012.

Územní plán obce Andělská Hora byl zpracován Urbanistickým střediskem Ostrava, s.r.o. v listopadu 1998 a schválen Obecním zastupitelstvem obce Andělská Hora dne 28. 7. 1999, následně byly zpracovány a schváleny Změny č. 1, 2 a 3.

Dne 16.6.2010 schválilo Zastupitelstvo města Andělská Hora **záměr pořízení Změny č. 4. Předmětem Změny č. 4 je návrh nových zastavitelných ploch a ploch přestavby určených zejména pro obytnou výstavbu a návrh ploch pro rozvoj lyžařského areálu Skiannaberg.**

**Zadání Změny č. 4** schválilo Zastupitelstvo města Andělská Hora dne 18. 6. 2012. Na základě schváleného zadání byl v říjnu 2012 zpracován **návrh řešení Změny č. 4 územního plánu obce Andělská Hora.**

Pro zpracování Změny č. 4 byly použity následující **podklady** :

- **Zadání Změny č. 4 územního plánu obce Andělská Hora**, schválené Zastupitelstvem obce Andělská Hora dne 18.6.2012;
- **Územní plán obce Andělská Hora, návrh řešení** (Urbanistické středisko Ostrava, s.r.o., listopad 1998), schválený Obecním zastupitelstvem v Andělské Hoře dne 28. 7. 1999;
- **Územní plán obce Andělská Hora, Změna č. 1** (Urbanistické středisko Ostrava, s.r.o., květen 2005), schválená Zastupitelstvem obce Andělská Hora dne 27. 3. 2006;
- **Územní plán obce Andělská Hora, Změna č. 2** (Urbanistické středisko Ostrava, s.r.o., leden 2006), schválená Zastupitelstvem obce Andělská Hora dne 22. 11. 2006;
- **Územní plán obce Andělská Hora, Změna č. 3** (Urbanistické středisko Ostrava, s.r.o., červenec 2010), vydaná Zastupitelstvem města Andělská Hora dne 13. 12. 2010;
- **Politika územního rozvoje ČR 2008**, schválená usnesením vlády ČR č. 561 ze dne 17. 5. 2006;
- **Zásady územního rozvoje Moravskoslezského kraje** (Atelier T-Plan, s.r.o., Praha, 2010), vydané usnesením Zastupitelstva Moravskoslezského kraje č. 16/1426 ze dne 22. 12. 2010;
- **Aktualizace územně analytických podkladů pro správní obvod obce s rozšířenou působností Bruntál** (Ing. arch. Ludmila Konečná, Urbanistická společnost, prosinec 2010).

## **b) Obsah a rozsah elaborátu**

Elaborát Změny č. 4 obsahuje:

### **I. Návrh Změny č. 4 územního plánu obce Andělská Hora**

#### **I.A Textová část**

#### **I.B Grafická část**

2. Komplexní urbanistický návrh	1 : 5000
3. Komplexní urbanistický návrh	1 : 2000
4. Doprava	1 : 2000
5. Vodní hospodářství	1 : 2000
6. Energetika a spoje	1 : 2000
9. Funkční zónování území	1 : 5000

### **II. Odůvodnění Změny č. 4 územního plánu obce Andělská Hora**

#### **II.A Textová část**

#### **II.B Grafická část**

1. Širší vztahy	1 : 25 000
8. Vyhodnocení záboru půdy	1 : 5000

**Textové části** Změny č. 4 jsou zpracovány v souladu s přílohou č. 7 k vyhlášce č. 500/2006 Sb., o územně analytických podkladech, územně plánovací dokumentaci a způsobu evidence územně plánovací činnosti.

**Grafické části** Změny č. 4 jsou zpracovány formou průsvitek k výkresům platného územního plánu se zpracovanou Změnou č. 2 (Změny č. 1 a 3 do lokalit řešených Změnou č. 4 nezasahují), s nimiž jsou společně zkopírovány.

Všechny části elaborátu jsou svázány do jednoho svazku.

## **c) Vymezení řešeného území**

Řešeným územím je celé k. ú. Andělská Hora ve Slezsku.

## **d) Seznam použitých zkratk**

CHKO	- chráněná krajinná oblast
k. ú.	- katastrální území
NN	- nízké napětí
NP	- nadzemní podlaží
ORP	- obec s rozšířenou působností
PÚR ČR	- Politika územního rozvoje ČR
RD	- rodinný dům
RURÚ	- rozbor udržitelného rozvoje území
SOB	- specifická oblast
TTP	- trvalý travní porost
ÚSES	- územní systém ekologické stability

## **A. Vyhodnocení koordinace využívání území z hlediska širších vztahů v území, včetně souladu s územně plánovací dokumentací vydanou Moravskoslezským krajem**

Obsahem Změny č. 4 územního plánu obce Andělská Hora je vymezení třinácti nových zastavitelných ploch, dvou ploch přestavby a tří ploch změn v krajině. Zastavitelné plochy jsou určeny převážně pro bydlení v rodinných domech, v jednom případě pro vybudování zařízení zemědělské výroby. Jedna plocha přestavby je určena pro změnu funkčního využití stávajícího objektu (stodoly) pro rekreační využití, druhá pro výstavbu rodinných domů. Plochy změn v krajině jsou určeny pro rozvoj lyžařského areálu Ski Annaberg.

Žádná z navržených zastavitelných ploch, ploch přestavby ani ploch změn v krajině nepřesahuje svým významem hranice města Andělská Hora a neovlivňuje okolní obce. Nově vymezené zastavitelné plochy bezprostředně navazují na zastavěné území města.

Předmět řešení Změny č. 4 územního plánu obce Andělská Hora **respektuje Politiku územního rozvoje ČR 2008 (PÚR ČR)** schválenou vládou dne 20. 7. 2009, která je závazná ve smyslu ust. § 31 odst. (4) stavebního zákona. Dle PÚR ČR je území města Andělská Hora součástí **specifické oblasti SOB 3 Jeseníky – Králický Sněžník** (tvoří je spádové území ORP Bruntál, Jeseník, Králíky, Rýmařov, Šumperk). Řešeného území se dotýká pouze část kritérií a úkolů definovaných v PÚR ČR, s ohledem na širší vnímání řešeného území je text zařazen v celé šíři.

### **Vymezení SOB 3:**

Území obcí z ORP Bruntál (severní a jižní část), Jeseník (jižní část), Králíky, Krnov (severo-západní část), Rýmařov a Šumperk.

### **Důvody vymezení:**

- a) Potřeba posílit zaostávající sociální a ekonomický rozvoj, který patří k nejslabším v ČR a napravit strukturální postižení ekonomiky s mnohými stagnujícími odvětvími hospodářství. Vzhledem k velkým zásobám dřeva a klimatickým podmínkám, nevhodným pro intenzivní zemědělství, je potřeba podpořit především rozvoj lesního hospodářství a zejména dřevozpracujícího průmyslu.
- b) Potřeba rozvíjet a využívat s ohledem na udržitelný rozvoj území vysoký potenciál přírodně cenné a společensky atraktivní oblasti Jeseníků, které jsou chráněnou krajinnou oblastí, pro rekreaci a lázeňství.
- c) Potřeba zlepšit nevyhovující dopravní dostupnost většiny území.

### **Kritéria a podmínky pro rozhodování o změnách v území:**

Při rozhodování a posuzování záměrů na změny v území přednostně sledovat:

- a) rozvoj rekreace a lázeňství,
- b) rozvoj ekologického zemědělství a dřevozpracujícího průmyslu,
- c) zlepšení dopravní dostupnosti území.

### **Úkoly pro územní plánování:**

V rámci územně plánovací činnosti kraje a koordinace územně plánovací činnosti obcí:

- a) identifikovat hlavní póly a střediska ekonomického rozvoje oblasti a vytvářet zde územní podmínky pro zkvalitnění a rozvoj dopravní a technické infrastruktury, bydlení a občanského vybavení,

- b) vytvářet územní podmínky pro zlepšení dopravní dostupnosti území a přeshraničních dopravních tahů, zejména na Kladsko,
- c) vytvářet územní podmínky pro rozvoj systému pěších a cyklistických tras a propojení systému se sousedním Polskem, koncepčního rozvoje systému dálkových tras,
- d) vytvářet územní podmínky pro rozvoj rekreace a cestovního ruchu, dřevozpracujícího průmyslu a ekologického zemědělství, zejména vymezením vhodných území pro tyto aktivity,
- e) vytvářet územní podmínky pro zemědělskou výrobu podhorského a horského charakteru, zejména vymezením vhodných území pro zatravňování a pastvinářství,
- f) prověřit možnosti využití rekreačního potenciálu horských masivů Jeseníků a Králického Sněžníku; do doby prověření je nutno zachovat stávající charakter a rozsah využití a limitů tohoto území
- g) řešit územní souvislosti napojení Jeseníků směrem na Ostravu.

V **Zásadách územního rozvoje Moravskoslezského kraje**, vydaných usnesením Zastupitelstva Moravskoslezského kraje č. 16/1426 ze dne 22.12.2010, je potvrzeno zařazení území města Andělská Hora do **specifické oblasti SOB 3 Jeseníky – Králický Sněžník**. Současně je navrhováno zpřesnění úkolů pro územní plánování – řešeného území se dotýkají obecné úkoly, zejména požadavky na vymezení zastavitelných území, v oblasti čištění odpadních vod, rekreace a dopravy.

V **Zásadách územního rozvoje Moravskoslezského kraje** nejsou obsaženy žádné záměry, týkající se řešeného území.

Dle Zásad územního rozvoje Moravskoslezského kraje je převážná část řešeného území zařazena do **krajinné oblasti Hrubý Jeseník**. Jde o oblast členitých hornatin s vysokou dynamikou reliéfu, území vysoké přírodní hodnoty, chráněné i jako Chráněná krajinná oblast Jeseníky. V oblasti je významné lázeňství, rozvoj turismu a cestovního ruchu vázaného zejména na zimní sporty, cenné historické krajinné struktury v podhůří (zachovalá středověká plužina s kamenicemi), území vysoké estetické hodnoty.

#### **Možná ohrožení:**

- intenzifikace cestovního ruchu
- nová zástavba v pohledově exponovaných a citlivých místech (svahy, pohledové horizonty)
- vznik nových charakterově odlišných dominant (velkoobjemové nebo vertikální stavby)
- likvidace historických krajinných struktur
- poškození nebo úbytek lesa.

#### **Zásady pro rozhodování o změnách v území:**

- chránit harmonické měřítko krajiny a pohledový obraz významných krajinných horizontů a krajinných dominant (Praděd):
  - nevytvářet nové pohledové bariéry
  - novou zástavbu umisťovat přednostně mimo pohledově exponovaná území
  - v případě nových liniových staveb energetické infrastruktury riziko narušení minimalizovat v závislosti na konkrétních terénních podmínkách vhodným vymezením koridoru trasy a lokalizací stožárových míst

- chránit historické architektonické a urbanistické znaky památkově chráněných sídel včetně jejich vnějšího obrazu
- chránit historické krajinné struktury (plužina, kamenice, kamenné zídky)
- ochrana místních kulturně historických dominant, zejména sakrálních a ostatních historických staveb.

Všechny výše uvedené zásady jsou Změnou č. 4 respektovány; **nové pohledové bariéry nejsou navrženy, nové zastavitelné plochy nejsou situovány v pohledově exponovaných lokalitách, liniové stavby energetické infrastruktury se nenavrhují, historické krajinné struktury jsou zachovány (zastavitelné plochy respektují zachované kamenice) a místní kulturně historické dominanty nejsou narušeny.**

Jihovýchodní okraj území města spadá **do krajinné oblasti Nízký Jeseník**. Jde o oblast náhorních zarovnaných plošin s členitostí vrchovin, se zaříznutými skalnatými říčními údolími, území středověkého osídlení spojeného s těžbou drahých kovů, později sklářským a textilním průmyslem, se silnými německými kulturními vlivy a vyšším výskytem historických krajinných struktur.

#### **Možná ohrožení:**

- odlesnění nebo zástavba krajinných horizontů
- vznik nových charakterově odlišných dominant (velkoobjemové nebo vertikální stavby)
- narušení harmonického měřítko krajiny
- likvidace historických krajinných struktur.

#### **Zásady pro rozhodování o změnách v území:**

- chránit harmonické měřítko krajiny a pohledový obraz významných krajinných horizontů a krajinných, resp. kulturně historických dominant:
  - nevytvářet nové pohledové bariéry
  - novou zástavbu umisťovat přednostně mimo pohledově exponovaná území
  - v případě nových liniových staveb energetické infrastruktury riziko narušení minimalizovat v závislosti na konkrétních terénních podmínkách vhodným vymezením koridoru trasy a lokalizací stožárových míst
- chránit historické architektonické a urbanistické znaky památkově chráněných sídel včetně jejich vnějšího obrazu
- chránit historické krajinné struktury (plužina, kamenice, kamenné zídky)
- ochrana místních kulturně historických dominant, zejména sakrálních a ostatních historických staveb
- dle možnosti korigovat nevhodné změny vnějšího obrazu sídel vzniklé zástavbou z druhé poloviny 20. století.

Všechny výše uvedené zásady jsou Změnou č. 4 respektovány; **nové pohledové bariéry nejsou navrženy, nové zastavitelné plochy nejsou situovány v pohledově exponovaných lokalitách, liniové stavby energetické infrastruktury se nenavrhují, historické krajinné struktury jsou zachovány (zastavitelné plochy respektují zachované kamenice) a místní kulturně historické dominanty nejsou narušeny; nevhodné změny vnějšího obrazu sídla nelze v rámci Změny č. 4 korigovat.**

Řešené území je převážně součástí **krajiny lesní**, jeho jihovýchodní část součástí **krajiny leso-luční**. Změny využití území, které jsou předmětem Změny č. 4, jsou situovány do krajiny leso-luční.

#### **Pro krajinu leso-luční jsou definována možná ohrožení:**

- zástavba mimo zastavěné území, zejména na pohledově exponovaných svazích, horizontech a v blízkosti dominant – **navržené zastavitelné plochy bezprostředně navazují na zastavěné území, nejsou situovány na pohledově exponovaných svazích ani horizontech ani v blízkosti dominant**
- nevhodné umístění sportovně rekreačních areálů a zařízení cestovního ruchu v pohledově exponovaných lokalitách – **zařízení cestovního ruchu se Změnou č. 4 ne navrhují, na plochách navržených pro rozvoj lyžařského areálu Ski Annaberg budou vybudovány pouze lyžařské vleky, sjezdovky, lyžařské běžecké trasy apod., které obraz krajiny nenaruší**
- velkoplošná odlesnění – **není Změnou č. 4 navrhováno**
- zánik extenzivních forem zemědělství; sukcesní zarůstání trvalých travních porostů nebo jejich převod na jiný způsob využití – **nelze územním plánem ovlivnit**
- změna architektonického výrazu a urbanistických znaků sídel – **navržené zastavitelné plochy bezprostředně navazují na zastavěné území, respektují historickou urbanistickou strukturu a jsou určeny pro výstavbu rodinných domů s max. podlažností 1 NP; změna architektonického a urbanistického obrazu města nehrozí**
- poškozování přírodě blízkých ekosystémů – **navržené zastavitelné plochy bezprostředně navazují na zastavěné území a do přírodě blízkých ekosystémů nezasahují, plochy navržené pro rozvoj lyžařského areálu Ski Annaberg jsou určeny pro vybudování lyžařských vleků, sjezdovek, lyžařských běžeckých tras apod., které přírodě blízké ekosystémy nenaruší**
- poškozování historických krajinných struktur a objektů – **historické krajinné struktury nejsou narušeny, navržené zastavitelné plochy respektují zachované kamenice**
- vnášení nových (zejména technických) dominant – **není Změnou č. 4 navrhováno.**

#### **Zásady pro rozhodování o změnách v území pro krajinu leso-luční jsou následující:**

- zachovat vyvážený poměr ploch lesních a trvalých travních porostů – **nelze územním plánem ovlivnit**
- zachovat harmonický vztah sídel a zemědělské krajiny, zejména podíl zahrad a trvalých travních porostů – **nelze územním plánem ovlivnit**
- pro bydlení a občanskou vybavenost přednostně využívat rezervy v rámci zastavěného území sídel, nová zastavitelná území vymezovat výhradně v návaznosti na zastavěná území při zohlednění pohledové exponovanosti a citlivosti lokalit a dalších podmínek ochrany přírodních a kulturních hodnot krajiny – **navržené zastavitelné plochy bezprostředně navazují na zastavěné území, nejsou situovány na pohledově exponovaných svazích ani horizontech ani v blízkosti dominant, nenaruší architektonický ani urbanistický obraz sídla a neohrozí přírodní ani kulturní hodnoty krajiny**
- o umístění kapacitních rekreačních zařízení a sportovně rekreačních areálů (včetně navazující dopravní a technické infrastruktury) rozhodovat výhradně na základě vyhodnocení únosnosti krajiny – **kapacitní rekreační zařízení ani sportovně rekreační areály**

nejsou Změnou č. 4 navrhovány; v případě záměrů rozvoje lyžařského areálu Ski Annaberg nejde o návrh nadměrně kapacitních zařízení, která by převyšovala únosnost krajiny, navrhuji se pouze čtyři nové krátké lyžařské vleky (max. 350 m), lyžařský běžecký okruh, lanový přejezd, lanové centrum, apod.

- respektovat historicky cenné architektonické a urbanistické znaky sídel včetně vnějšího obrazu sídla – **navržené zastavitelné plochy bezprostředně navazují na zastavěné území, respektují historickou urbanistickou strukturu a jsou určeny pro výstavbu rodinných domů s max. podlažností 1 NP; vnější obraz sídla nebude narušen**
- chránit harmonické měřítko krajiny a pohledový obraz významných krajinných horizontů a krajinných, resp. kulturně historických dominant, v případě nových liniových staveb energetické infrastruktury toto riziko minimalizovat v závislosti na konkrétních terénních podmínkách vhodným vymezením koridoru trasy a lokalizací stožárových míst – **harmonické měřítko krajiny ani pohledový obraz významných krajinných horizontů ani krajinných nebo kulturně historických dominant nebudou narušeny; nové liniové stavby energetické infrastruktury se nenavrhují.**

## **B. Údaje o splnění zadání Změny č. 4 Územního plánu obce Andělská Hora**

---

Požadavky zadání Změny č. 4 územního plánu obce Andělská Hora, schváleného Zastupitelstvem Města Andělská Hora dne 18. 6. 2012, jsou splněny s výjimkou těchto bodů:

### **c) Požadavky na rozvoj území obce**

---

1. Provéřit rozsah a vhodnost zapracování záměrů na provedení změn v území:

- Vymezení plochy pro výstavbu rodinných domů na pozemcích parc. č. 1275 – část, 1281, 1289 – část, 260/1 – část, 375/1 – část, 1156/1, 375/7, 375/6 – část, 1268, 140/5 – část, 140/6, 141 – část, 142, 157/1 – část, 63/1, 375/2, 375/3, 50/1 – část, 153/3, 306/11, 322/4, 375/8

*Mezi zastavitelné plochy nejsou zařazeny pozemky:*

*parc. č. 1281 – pozemek leží v lokálním biokoridoru ÚSES*

*parc. č. 375/6 (část) – v platném územním plánu je na této části pozemku navržena přerušovací komora vodovodní sítě; v rámci Změny č. 4 nelze bez problémů tuto přerušovací komoru umístit na jinou plochu, aniž by musela být přeřešena navržená koncepce zásobování pitnou vodou*

*parc. č. 142 – nesouhlas Správy CHKO Jeseníky v rámci projednání zadání.*

*Rozsah pozemků parc. č. 1275 – část, 1289 – část a 1268 je proti schválenému zadání upraven – mezi zastavitelné plochy nejsou zahrnuty části pozemků, ležící v lokálním biokoridoru ÚSES. Dále je upraven (zmenšen) rozsah pozemků parc. č. 153/3 a 306/11 v souladu se stanoviskem Správy CHKO Jeseníky k návrhu zadání.*

- Vymezení plochy pro výstavbu rekreačního domku a garáže na pozemcích parc. č. 125/12, 125/69

*Do Změny č. 4 není zapracován návrh výstavby garáže na pozemku parc. č. 125/69, regulační podmínky platného územního plánu vůbec výstavbu samostatně stojících garáží (pokud nejde o garáž ke stávajícímu rodinnému domu) nepřipouštějí. Na pozemku parc. č. 125/12 je navržena zastavitelná plocha obytné zástavby – nízkopodlažní (rodinné domy), aby zde byla možnost výstavby rekreačního domku s celoročním využitím, což bylo požadavkem vlastníka pozemku.*

### **f) Požadavky na ochranu a rozvoj hodnot území**

---

5. U požadované zástavby na pozemku parc. č. 322/4 redukovat velikost plochy tak, aby tvořila úzký pruh kolem silnice Andělská Hora – Suchá Rudná pro výstavbu domů pouze v jedné řadě.

*Pozemek parc. č. 322/4 je do Změny č. 4 zahrnut celý, a to jako plocha přestavby. Jde o pozemek uvnitř zastavěného území, který dříve sloužil jako kynologické cvičiště. Jde tedy o plochu nevyužitou, vhodnou k obnově nebo novému využití.*

6. U požadovaného rozšíření plochy rekreace v oblasti stávajícího lyžařského areálu nad silnicí II/452 vymezit plochu jako plochu rekreačních luk bez možnosti výstavby objektů rodinné nebo jiné rekreace. Plochu velikostně omezit bezprostředně na prostor sjezdovky a lyžařský vlek.

*V prostoru lyžařského areálu Ski Annaberg jsou vyznačeny jednak plochy stávající sjezdovky, která v platném územním plánu neodpovídá skutečnosti, jednak plochy změn v krajině (K4/1, K4/2, K4/3), určené pro rozvoj lyžařského areálu. Tyto plochy neumožňují výstavbu objektů rodinné ani jiné rekreace, pouze využití území pro další sjezdovky, lyžařský běžecký okruh, lanové centrum, apod.*

7. Nezasahovat do prvků ÚSES.

*Navržené zastavitelné plochy do prvků ÚSES nezasahují. Funkce lokálního biokoridoru ÚSES, procházejícího přes navržené plochy změn v krajině K4/1 a K4/2, zůstane zachována; jde o biokoridor luční, plochy jsou určeny pro vybudování sjezdovek, které budou v provozu pouze v zimě.*

## **C. Komplexní zdůvodnění přijatého řešení a vybrané varianty, včetně vyhodnocení předpokládaných důsledků tohoto řešení, zejména ve vztahu k rozboru udržitelného rozvoje území**

---

### **C.1 Komplexní zdůvodnění přijatého řešení a vybrané varianty**

Změnou č. 4 se vymezuje třináct nových zastavitelných ploch, dvě plochy přestavby a tři plochy změn v krajině. Zastavitelné plochy jsou určeny převážně pro bydlení v rodinných domech, v jednom případě pro vybudování zařízení zemědělské výroby. Jedna plocha přestavby je určena pro změnu funkčního využití stávajícího objektu (stodoly) pro rekreační využití, druhá pro výstavbu rodinných domů. Plochy změn v krajině jsou určeny pro rozvoj lyžařského areálu Ski Annaberg.

**Důvodem pro vymezení nových zastavitelných ploch je skutečnost, že v platném územním plánu je vymezeno velmi málo ploch umožňujících novou obytnou výstavbu a ani uvnitř zastavěného území neexistují proluky vhodné k zástavbě.** Plochy určené v platném územním plánu pro výstavbu rodinných domů jsou již z větší části zastavěny a celková kapacita dosud nezastavěných ploch je již pouze cca 7 RD, což vzhledem k vlastnickým vztahům k vymezeným zastavitelným plochám prakticky neumožňuje novou obytnou výstavbu. Zastavitelné plochy navržené v rámci Změny č. 4 pro výstavbu rodinných domů bezprostředně navazují na stávající zástavbu, příp. na plochy určené pro výstavbu platným územním plánem, jedna plocha je vymezena jako plocha přestavby uvnitř zastavěného území. V případě plochy rekreace jde o plochu přestavby umožňující rekreační využití stávající stodoly (plocha č. P4/1).

Zastavitelná plocha zemědělské výroby navazuje na stávající zemědělský areál a je určena pro jeho rozvoj.

Plochy změn v krajině (plochy č. K4/1, K4/2 a K4/3) jsou určeny pro rozšíření stávajícího lyžařského areálu Ski Annaberg, důvodem pro jejich vymezení jsou rozvojové záměry areálu, které přispějí k možnosti rekreačního využití území, kdy **rozvoj rekreace a cestovního ruchu na území Hrubého Jeseníku** je dle Zásad územního rozvoje Moravskoslezského kraje jednou z priorit územního plánování kraje pro zajištění udržitelného rozvoje území.

Změnou č. 4 se aktualizuje vymezení zastavěného území k 1. 9. 2012.

#### **Specifikace využití jednotlivých zastavitelných ploch, ploch přestavby a ploch změn v krajině**

**Plochy č. Z4/1, Z4/2, Z4/3, Z4/4, Z4/5, Z4/6, Z4/7, Z4/8, Z4/9, Z4/10, Z4/12, Z4/13 a P4/2 – plochy obytné zástavby – nízkopodlažní (rodinné domy)** – jsou určeny pro výstavbu rodinných domů s celkovou kapacitou cca 20 RD.

**Plocha č. P4/1 – plocha rekreace** – je určena pro přestavbu stávající stodoly na stavbu rodinné rekreace.

**Plocha č. Z4/11 – plocha zemědělské výroby** – je určena pro výstavbu zařízení zemědělské výroby (plocha navazuje na stávající zemědělský areál).

**Plochy č. K4/1 a K4/2 – plochy sportovních zařízení** – jsou určeny pro rozvoj lyžařského areálu Ski Annaberg; navrhuje se vybudování čtyř nových lyžařských vleků, sjezdovek, lyžařských běžeckých tratí, cyklistických tratí, lanového přejezdu a dřevěné rozhledny s bufetem, v západní části areálu s vybudováním dětského tábora.

**Plocha č. K4/3 – plocha sportovních zařízení** – je určena pro vybudování lanového centra.

Navržené zastavitelné plochy Z4/1, Z4/2, Z4/3, Z4/4, Z4/5, Z4/6, Z4/7Z4/8, Z4/9, Z4/10, Z4/12, Z4/13 a P4/2 se zahrnují **do zóny obytné – individuální U-OI**, navržená plocha přestavby P4/1 **do zóny smíšené U-OS**, navržená plocha Z4/11 **do zóny výrobní U-V**. Návrhem plochy přestavby č. P4/2 **se ruší návrh plochy lesní školky** zpracovaný do územního plánu v rámci Změny č. 2; zároveň se z územního plánu vypouští zóna lesní školky U-LŠ a Regulační podmínky pro výstavbu a pro využití území pro tuto zónu.

V prostoru lyžařského areálu Ski Annaberg se upravuje zákres stávajícího lyžařského vleku a sjezdovky; vymezení v platném územním plánu neodpovídá skutečnosti. Doplněn je také zákres již realizovaného parkoviště. Pro stávající i navržené plochy lyžařského areálu Ski Annaberg se vymezuje **nová funkční zóna území neurbanizovaného – zóna lyžařského areálu Ski Annaberg N-SA** včetně regulačních podmínek pro výstavbu a pro využití území.

**Dopravní obsluha** navržených zastavitelných ploch a ploch přestavby je vesměs zajištěna ze stávajících silnic a místních komunikací, pouze pro plochy Z4/5, Z4/6, Z4/7 a P4/2 jsou navrženy krátké úseky místních komunikací.

Rovněž zajištění **zásobování pitnou vodou a energiemi** a zajištění **likvidace odpadních vod** je ve většině případů možné přímým napojením na stávající nebo v platném územním plánu navržené sítě, pouze v několika případech jsou navrženy vodovodní a kanalizační řady.

V rámci Změny č. 4 jsou do územního plánu doplněny **dvě nově realizované trafostanice**, které slouží provozu lyžařského areálu Ski Annaberg:

TR 9003	BTS – 250 kVA	Ski Annaberg – Rybník
TR 9103	BTS – 630 kVA	Ski Annaberg – Lyžařský areál

Jejich výkon je dostatečný i pro navržené rozšíření areálu.

Změna č. 4 obce Andělská Hora **není řešena ve variantách**.

## **C.2 Vyhodnocení předpokládaných důsledků navrženého řešení ve vztahu k rozboru udržitelného rozvoje území**

V Aktualizaci územně analytických podkladů pro správní obvod obce s rozšířenou působností Bruntál (Ing. arch. Ludmila Konečná, Urbanistická společnost, prosinec 2010) jsou vyhodnoceny jednotlivé pilíře udržitelného rozvoje území pro území města Andělská Hora takto:

**Environmentální pilíř** (životní prostředí) – pozitivní hodnocení

**Ekonomický pilíř** (hospodářský rozvoj) – negativní hodnocení

**Sociodemografický pilíř** (soudržnost společenství obyvatel území) – pozitivní hodnocení.

Návrh nových zastavitelných ploch a ploch přestavby, který je obsahem Změny č. 4, **nebude mít negativní vliv na environmentální pilíř** – plochy jsou určeny převážně pro bydlení, v jednom případě pro rekreaci; plocha určená pro rozvoj zemědělské výroby je situována zcela mimo obytnou i rekreační zástavbu města.

**Ekonomický pilíř bude posílen** návrhem zastavitelné plochy, určené pro rozvoj zemědělské výroby a návrhem ploch změn v krajině, určených pro rozvoj lyžařského areálu Ski Annaberg – dojde ke zvýšení počtu pracovních míst a ke zvýšení rekreační atraktivity města.

**Sociodemografický pilíř bude posílen** návrhem nových ploch určených pro obytnou výstavbu (umožní nárůst počtu obyvatel) a návrhem ploch změn v krajině, určených pro rozvoj lyžařského areálu Ski Annaberg (zlepší se možnosti volnočasových aktivit obyvatel).

## **D. Informace o výsledcích vyhodnocení vlivů na udržitelný rozvoj území**

---

### **D.1 Vyhodnocení vlivů Změny č. 4 na životní prostředí**

Změna č. 4 územního plánu obce Andělská Hora byla posouzena z hlediska vlivů na životní prostředí dle zákona č. 100/2001 Sb., o posuzování vlivů na životní prostředí a o změně některých souvisejících zákonů v rámci samostatné zakázky (Aquatest a.s., Praha).

### **D.2 Vyhodnocení vlivů Změny č. na území Natura 2000**

Změna č. 4 územního plánu obce Andělská Hora byla vyhodnocena z hlediska vlivu na evropsky významné lokality a ptačí oblasti dle § 45i zákona č. 114/1992 Sb., o ochraně přírody a krajiny ve znění pozdějších předpisů, v rámci samostatné zakázky (RNDr. Marek Banaš, Ph.D.).

### **D.3 Vyhodnocení vlivů Změny č. 4 na stav a vývoj území podle vybraných sledovaných jevů obsažených v územně analytických podkladech**

- a) **Plochy k obnově nebo opětovnému využití znehodnoceného území** – Změnou č. 4 se vymezují dvě plochy přestavby; jedna je určena pro změnu funkčního využití stávajícího objektu (stodoly) pro rekreační využití, druhá pro výstavbu rodinných domů na ploše bývalého kynologického cvičiště.
- b) **Nemovitá kulturní památka** – veškeré nemovité kulturní památky jsou Změnou č. 4 respektovány.
- c) **Územní systém ekologické stability** – navrženými plochami změn v krajině K4/1 a K4/2 prochází lokální biokoridor ÚSES. Jeho funkce nebude narušena, protože jde o biokoridor luční a uvedené plochy jsou určeny pro vybudování lyžařských sjezdovek určených pro zimní provoz.
- d) **Chráněná krajinná oblast včetně zón** – část navržených zastavitelných ploch a plochy navržené pro rozvoj lyžařského areálu Ski Annaberg leží v Chráněné krajinné oblasti Jeseníky, a to zastavitelné plochy a plochy přestavby zčásti ve 4., zčásti ve 3. zóně, plochy navržené pro rozvoj lyžařského areálu Ski Annaberg leží ve 3. zóně. Hospodářské využívání Chráněné krajinné oblasti Jeseníky je diferencováno podle zón odstupňované ochrany přírody tak, aby se zlepšoval její přírodní stav a aby byly zachovány a vytvářeny optimální ekologické funkce území (§ 25 zákona č. 114/92 Sb., ve znění pozdějších předpisů). Zonace CHKO Jeseníky byla schválena MŽP ČR dne 27.6.1994 pod čj.: OOP/2818/94. K eliminaci případných negativních vlivů na CHKO Jeseníky je nezbytné respektovat závazná stanoviska, vyjádření a rozhodnutí Správy CHKO Jeseníky.
- e) **Natura 2000 – ptačí oblast** – část navržených zastavitelných ploch a plochy navržené pro rozvoj lyžařského areálu Ski Annaberg v Ptačí oblasti Jeseníky; vyhodnocení vlivů na Ptačí oblast Jeseníky je obsahem samostatného elaborátu (viz předchozí text).
- f) **Lesy hospodářské** – návrh ploch určených pro rozvoj lyžařského areálu Ski Annaberg vyvolává zábor 0,35 ha pozemků určených pro plnění funkcí lesa, a to pro vybudování lyžařské sjezdovky.
- g) **Vodovodní síť** – zásobování navržených zastavitelných ploch a ploch přestavby pitnou vodou je možné přímým napojením na stávající nebo v platném územním plánu navržené síť, pouze v několika případech jsou navrжены krátké úseky nových vodovodních řadů.

- h) Sít' kanalizačních stok** – likvidace odpadních vod z navržených zastavitelných ploch a ploch přestavby je možná přímým napojením na stávající nebo v platném územním plánu navržené sítě, pouze v několika případech jsou navrženy krátké úseky nových kanalizačních řadů.
- i) Vedení plynovodu** – zásobování navržených zastavitelných ploch a ploch přestavby plynem je možné přímým napojením na stávající nebo v platném územním plánu navržené sítě, pouze v několika případech jsou navrženy krátké úseky středotlakého plynovodu.
- j) Místní a účelové komunikace** – dopravní obsluha navržených zastavitelných ploch a ploch přestavby je vesměs zajištěna ze stávajících silnic a místních komunikací, pouze pro plochy Z4/5, Z4/6, Z4/7 a P4/2 jsou navrženy krátké úseky místních komunikací.

#### **D.4 Předpokládané vlivy na výsledky analýzy silných stránek, slabých stránek, příležitostí a hrozeb v území**

V aktualizaci územně analytických podkladů pro správní obvod obce s rozšířenou působností Bruntál (ing. arch. Ludmila Konečná, Urbanistická společnost, prosinec 2010) jsou v rámci rozboru udržitelného rozvoje území (RURÚ) vyhodnoceny silné stránky, slabé stránky, příležitosti a hrozby.

##### **a) Vliv na eliminaci nebo snížení hrozeb řešeného území**

Hrozby vztahující se k předmětu Změny č. 4 jsou v RURÚ definovány takto:

- **Tlak na výstavbu rodinných domů v lokalitách zájmů ochrany přírody a v lokalitách s následnými vysokými náklady na provoz a údržbu veřejné dopravní a technické infrastruktury** – navržené zastavitelné plochy určené pro výstavbu rodinných domů bezprostředně navazují na zastavěné území, do lokalit zájmů ochrany přírody nezasahují a jsou v přímém dosahu stávajících nebo územním plánem navržených sítí technické infrastruktury.

##### **b) Vliv na posílení slabých stránek řešeného území**

Slabé stránky vztahující se k předmětu Změny č. 4 jsou v RURÚ definovány takto:

- **Velmi vysoká úroveň nezaměstnanosti ve srovnání s celou ČR** – návrhem zastavitelné plochy, určené pro rozvoj zemědělské výroby a návrhem ploch změn v krajině, určených pro rozvoj lyžařského areálu Ski Annaberg dojde ke zvýšení počtu pracovních míst a tím k vytvoření podmínek pro snížení nezaměstnanosti.
- **Nezájem o výstavbu bytů a rodinných domů** – v platném územním plánu je vymezeno velmi málo ploch umožňujících novou obytnou výstavbu a ani uvnitř zastavěného území neexistují proluky vhodné k zástavbě. Plochy určené v platném územním plánu pro výstavbu rodinných domů jsou již z větší části zastavěny a celková kapacita dosud nezastavěných ploch je již pouze cca 7 RD, což vzhledem k vlastnickým vztahům k vymezeným zastavitelným plochám prakticky neumožňuje novou obytnou výstavbu. Změnou č. 4 se navrhuje zastavitelné plochy a plochy přestavby určené pro výstavbu rodinných domů s kapacitou cca 20 RD.

- **Nízký podíl pracovních příležitostí v území a omezené možnosti každodenní vyjížděky za prací (není kam)** – návrhem zastavitelné plochy, určené pro rozvoj zemědělské výroby a návrhem ploch změn v krajině, určených pro rozvoj lyžařského areálu Ski Annaberg dojde ke zvýšení počtu pracovních míst na území města Andělská Hora; pracovní příležitosti v okolí nelze územním plánem ovlivnit.
- **Málo rozvinuté podnikatelské aktivity obyvatel** – návrh zastavitelné plochy, určené pro rozvoj zemědělské výroby a návrh ploch změn v krajině, určených pro rozvoj lyžařského areálu Ski Annaberg umožní rozvoj podnikatelských aktivit v řešeném území.

#### c) Vliv na využití silných stránek a příležitostí řešeného území

Silné stránky vztahující se k předmětu Změny č. 4 jsou v RURÚ definovány takto:

- **Atraktivnost bydlení v území s vysokou hodnotou krajiny, s kvalitním zázemím pro rekreaci v přírodě, dobrým životním prostředím** – návrhem nových zastavitelných ploch a ploch přestavby určených pro výstavbu rodinných domů budou vytvořeny podmínky pro využití atraktivity území města.
- **Významnost území z hlediska cestovního ruchu** – návrhem ploch určených pro rozvoj lyžařského areálu Ski Annaberg jsou vytvořeny podmínky pro rozvoj rekreace a cestovního ruchu v řešeném území, což je v oblasti Hrubého Jeseníku jednou z priorit stanovených v Zásadách územního rozvoje Moravskoslezského kraje.
- **Nadprůměrné možnosti zimní i letní rekreace v přírodním prostředí** – pro využití těchto možností je navrženo rozšíření lyžařského areálu Ski Annaberg o další aktivity.
- **Území s vysokou hodnotou krajiny a příznivým životním prostředím** – návrhem nových zastavitelných ploch a ploch přestavby určených pro výstavbu rodinných domů budou vytvořeny podmínky pro využití atraktivity území města.

#### d) Vliv na stav a vývoj hodnot řešeného území

Přírodní hodnoty řešené lokality jsou v maximální míře chráněny (viz předchozí kapitoly), kulturní hodnoty nejsou Změnou č. 4 dotčeny.

### D.5 Vyhodnocení přínosu Změny č. 4 územního plánu k naplnění priorit územního plánování

Priority územního plánování Moravskoslezského kraje pro zajištění udržitelného rozvoje území jsou stanoveny v Zásadách územního rozvoje Moravskoslezského kraje takto:

- Dokončení dopravního napojení kraje na nadřazenou silniční a železniční síť mezinárodního a republikového významu – **netýká se řešeného území.**
- Zkvalitnění a rozvoj dopravního propojení západní části kraje (ORP Krnov, ORP Bruntál, ORP Rýmařov, ORP Vítkov) s krajským městem a s přilehlým územím ČR (Olomoucký kraj) a Polska – **není předmětem řešení Změny č. 4.**
- Vytvoření podmínek pro stabilizované zásobování území energiemi včetně rozvoje mezinárodního propojení s energetickými systémy na území Slovenska a Polska – **netýká se řešeného území.**

- Vytvoření podmínek pro rozvoj polycentrické sídelní struktury podporou:
  - kooperačních vazeb velkých měst a správních center v pásech koncentrovaného osídlení ve východní části kraje:
    - v prostoru mezi Opavou, Ostravou, Bohumínem, Karvinou, Českým Těšínem a Havířovem – **netýká se řešeného území**
    - v podhůří Beskyd mezi Novým Jičínem, Kopřivnicí přes Frýdek – Místek a Třinec po Jablunkov – **netýká se řešeného území**
  - rozvoje sídelní, výrobní a obslužené funkce spádových sídel v západní části MS kraje (Osoblaha, Krnov, Bruntál, Vrbno pod Pradědem, Rýmařov, Vítkov) – **není předmětem řešení Změny č. 4.**
- Regulace extenzivního rozvoje sídel včetně vzniku nových suburbánních zón, efektivní využívání zastavěného území, preference rekonstrukce nevyužívaných ploch a areálů před výstavbou ve volné krajině – **nově vymezené zastavitelné plochy navazují na zastavěné území a nezakládají předpoklady pro vznik nových suburbánních zón, navrhují se také dvě plochy přestavby, určené k opětovnému využití nevyužitých ploch.**
- Ochrana a zkvalitňování obytné funkce sídel a jejich rekreačního zázemí; rozvoj obytné funkce řešit současně s odpovídající veřejnou infrastrukturou. Podporovat rozvoj systémů odvádění a čištění odpadních vod – **pro navržené zastavitelné plochy a plochy přestavby je zároveň řešena i technická infrastruktura; je navrženo zásobování pitnou vodou, elektrickou energií, plynem i odkanalizování.**
- Rozvoj rekreace a cestovního ruchu na území Slezských Beskyd, Moravských Beskyd a Oderských vrchů, Nízkého a Hrubého Jeseníku a Zlatohorské vrchoviny; vytváření podmínek pro využívání přírodních a kulturně historických hodnot daného území jako atraktivit cestovního ruchu při respektování jejich nezbytné ochrany – **Změnou č. 4 jsou navrženy plochy určené pro rozvoj lyžařského areálu Ski Annaberg.**
- Zamezení rozšiřování stávajících a vzniku nových lokalit určených pro stavby k rodinné rekreaci v nejvíce exponovaných prostorech – **zastavitelné plochy pro výstavbu objektů rodinné rekreace nejsou navrženy, navrhuje se pouze jedna plocha přestavby, určená pro změnu funkčního využití stávajícího objektu (stodoly) pro rekreační využití.**
- Vytváření územních podmínek pro rozvoj integrované hromadné dopravy – **není předmětem řešení Změny č. 4.**
- Vytváření územních podmínek pro rozvoj udržitelných druhů dopravy (pěší dopravy a cyklodopravy) v návaznosti na:
  - ostatní dopravní systémy kraje,
  - systém pěších a cyklistických tras přilehlého území ČR, Slovenska a Polska včetně preference jejich vymezování formou samostatných stezek s využitím vybraných místních a účelových komunikací s omezeným podílem motorové dopravy – **není předmětem řešení Změny č. 4.**
- Polyfunkční využití rekultivovaných a revitalizovaných ploch ve vazbě na vlastnosti a požadavky okolního území – **v řešeném území se rekultivované ani revitalizované plochy vhodné k budoucímu využití nevyskytují.**
- Stabilizace a postupné zlepšování stavu složek životního prostředí především v centrální a východní části kraje. Vytváření podmínek pro postupné snižování zátěže obytného a rekreačního území hlukem a emisemi z dopravy a výrobních provozů – **v blízkosti obytné**

**zástavby nejsou navrženy žádné nové plochy umožňující vznik výrobních provozů s negativními vlivy na okolí.**

- Ochrana výjimečných přírodních hodnot území (zejména CHKO Beskydy, CHKO Poodří a CHKO Jeseníky) včetně ochrany pohledového obrazu významných krajinných horizontů a významných krajinných, resp. kulturně historických dominant. Při vymezování nových rozvojových aktivit zajistit udržení prostupnosti krajiny a zachování režimu povrchových a podzemních vod (zejména v CHKO Poodří a na přítocích Odry) – **významné krajinné i kulturně historické dominanty jsou Změnou č. 4 respektovány.**
- Preventivní ochrana území před potenciálními riziky a přírodními katastrofami, s cílem minimalizovat rozsah případných škod na civilizačních, kulturních a přírodních hodnotách území kraje – **netýká se řešeného území.**
- Respektování zájmů obrany státu a civilní ochrany obyvatelstva a majetku – **ve Změně č. 4 jsou tyto zájmy respektovány.**
- Ochrana a využívání zdrojů černého uhlí v souladu s principy udržitelného rozvoje – **netýká se řešeného území.**

## **D.6 Vyhodnocení vlivů na udržitelný rozvoj území – shrnutí**

### **D.6.1 Vyhodnocení vlivů Změny č. 4 územního plánu na vyváženost podmínek pro příznivé životní prostředí, pro hospodářský rozvoj a pro soudržnost společenství obyvatel v území, jak byla zjištěna v rozboru udržitelného rozvoje území**

Změna č. 4 územního plánu nebude mít negativní vliv na vyváženost podmínek pro příznivé životní prostředí, pro hospodářský rozvoj ani pro soudržnost společenství obyvatel v území; naopak ekonomický pilíř bude posílen návrhem zastavitelné plochy, určené pro rozvoj zemědělské výroby a návrhem ploch změn v krajině, určených pro rozvoj lyžařského areálu Ski Annaberg (dojde ke zvýšení počtu pracovních míst a ke zvýšení rekreační atraktivity města) a sociodemografický pilíř bude posílen návrhem nových ploch určených pro obytnou výstavbu (umožní nárůst počtu obyvatel) a návrhem ploch změn v krajině, určených pro rozvoj lyžařského areálu Ski Annaberg (zlepší se možnosti volnočasových aktivit obyvatel).

### **D.6.2 Shrnutí přínosu Změny č. 4 územního plánu k vytváření podmínek pro předcházení zjištěným rizikům ovlivňujícím potřeby současné generace obyvatel řešeného území a předpokládaným ohrožením podmínek života generací budoucích**

Změna č. 4 územního plánu nevyvolá negativní vlivy na přírodní hodnoty území ani na životní prostředí a nevytváří předpoklady pro ohrožení podmínek života budoucích generací.

## **E. Vyhodnocení předpokládaných důsledků navrhovaného řešení na zemědělský půdní fond a pozemky určené k plnění funkcí lesa**

Vyhodnocení pro Změnu č. 4 je zpracováno podle zákona č. 334/1992 Sb., o ochraně zemědělského půdního fondu, ve znění pozdějších předpisů, vyhlášky MŽP č. 13/1994 Sb., kterou se upravují některé podrobnosti ochrany ZPF, vyhlášky č. 48/2011 Sb., o stanovení tříd ochrany, Metodického pokynu odboru ochrany lesa a půdy MŽP ČR (čj. OOLP/1067/96) k odnímání půdy ze ZPF a zákona č. 289/1995 Sb., o lesích a o změně a doplnění některých zákonů (lesní zákon).

### **Podklady:**

- údaje o druzích pozemků z podkladů Katastru nemovitostí – [www.nahlizenidokn.cz](http://www.nahlizenidokn.cz) – říjen 2012

### **Zábor půdy v návrhovém období**

Změnou č. 4 se do vyhodnocení záboru půdy doplňují nové plochy:

Zastavitelné plochy – RD – plochy pro obytnou zástavbu (rodinné domy), ZV – jedna plocha pro zemědělskou výrobu (rozšíření soukromé farmy).

Plochy přestavby – R – jedna plocha rekreace.

Plocha P4/2 – nejde o nový zábor, v platném územním plánu je tato plocha pod označením 4 – LŠ (0,69 ha nezemědělských pozemků) již obsažena jako návrh lesní školky, Změnou č. 4 se návrh lesní školky ruší a nahrazuje plochou pro výstavbu rodinných domů.

Plochy ostatní – D – plochy dopravy (návrh místních komunikací).

Plochy změn v krajině K4/1 a K4/2 – S – plochy navržené pro rozvoj lyžařského areálu Ski Annaberg; jsou určeny pro vybudování nových lyžařských vleků, sjezdovek, lyžařského běžeckého a cyklistického okruhu, lanového přejezdu, dětského tábora (bez trvalých staveb – jen pro stany), apod. Plochy mohou být nadále využívány jako zemědělské pozemky, a proto nejsou zahrnuty do vyhodnocení záboru půdy. Do záboru jsou započteny jen plochy lesních pozemků.

**Celkový zábor půdy se Změnou č. 4 zvyšuje o 6,57 ha, z toho je 6,02 ha zemědělských pozemků.** Plochy navazují na zastavěné území a jejich zábořem nedojde k narušení organizace zemědělského půdního fondu. Zemědělské pozemky jsou v různé kvalitě, převažuje třída ochrany III a V. Část nového záboru je navržena na kvalitních půdách ve třídě ochrany II.

**Meliorace** – zábor se netýká odvodněných zemědělských pozemků.

### **Dopad navrženého řešení na pozemky určené k plnění funkcí lesa**

Celkem se předpokládá **trvalý zábor 0,35 ha pozemků určených k plnění funkcí lesa.**

plocha	funkční využití	zábor (ha)	kategorie lesních pozemků
K4/2-S	plocha sportovních zařízení a sjezdovek	0,35	10 – lesy hospodářské

Plocha K4/2-S – jde o plochu lyžařské sjezdovky. Zábor lesa je navržen jen v nezbytně nutném rozsahu, převážná část sjezdovky je vymezena na trvalých travních porostech.

Plocha K4/3-S – je navržena z větší části na lesních pozemcích. Jde o návrh lanového centra, zábor lesních pozemků se nepředpokládá.

## **II. B. GRAFICKÁ ČÁST**

- |                            |           |
|----------------------------|-----------|
| 1. Širší vztahy            | 1 : 25000 |
| 8. Vyhodnocení záborů půdy | 1 : 5000  |

## Obsah

Úvod.....	2
1. Zhodnocení vztahu územně plánovací dokumentace k cílům ochrany životního prostředí přijatým na vnitrostátní úrovni.....	2
2. Údaje o současném stavu životního prostředí v řešeném území a jeho předpokládaném vývoji pokud by nebyla uplatněna politika územně plánovací dokumentace.....	2
2.1 Vymezení území.....	3
2.2. Základní charakteristiky stavu životního prostředí v dotčeném území.....	5
3. Charakteristiky životního prostředí, které by mohly být uplatněním územně plánovací dokumentace významně ovlivněny. ....	20
4. Současné problémy a jevy životního prostředí, které by mohly být uplatněním politiky územního rozvoje nebo územně plánovací dokumentace významně ovlivněny. ....	26
5. Zhodnocení stávajících a předpokládaných vlivů navrhovaných variant politiky územního rozvoje nebo územně plánovací dokumentace. ....	29
6. Porovnání zjištěných nebo předpokládaných kladných a záporných vlivů podle jednotlivých variant řešení a jejich zhodnocení. Srozumitelný popis použitých metod vyhodnocení včetně jejich omezení .....	30
7. Popis navrhovaných opatření pro předcházení, snížení nebo kompenzaci všech zjištěných nebo předpokládaných závažných záporných vlivů na životní prostředí .....	30
8. Zhodnocení způsobu zpracování cílů ochrany životního prostředí přijatých na mezinárodní nebo komunitární úrovni do politiky územního rozvoje a jejich zohlednění při výběru řešení . Zhodnocení způsobu zpracování cílů ochrany životního prostředí do územně plánovací dokumentace a jejich zohlednění při výběru variant řešení. ....	32
9. Návrh ukazatelů pro sledování vlivu politiky územního rozvoje a územně plánovací dokumentace na životní prostředí .....	33
10. Netechnické shrnutí výše uvedených údajů .....	34

## Úvod

Změna č.4 Územního plánu obce Andělská Hora byl zpracován Urbanistickým střediskem Ostrava, s.r.o. v listopadu 2012. Zadání změny bylo schváleno Zastupitelstvem města Andělská Hora dne 18. 6. 2012. Předmětem Změny č. 4 je návrh nových zastavitelných ploch a ploch přestavby určených zejména pro obytnou výstavbu a návrh ploch pro rozvoj lyžařského areálu Ski Annaberg.

Nedílnou součástí Změny č.4 územního plánu obce Andělská Hora je vyhodnocení vlivů na životní prostředí zpracované na základě ustanovení § 10i odst. 6 zákona č. 100/2001 Sb. v platném znění a podle přílohy zákona č. 183/2006 Sb. vypracované oprávněnou osobou podle § 19 zákona č. 100/2001 Sb. a posouzení Natura 2000.

### **1. Zhodnocení vztahu územně plánovací dokumentace k cílům ochrany životního prostředí přijatým na vnitrostátní úrovni.**

Důvodem pro zpracování Změny č.4 územního plánu obce Andělská Hora je především vypracování plánovací dokumentace pro rozhodování orgánů obce a stavebního úřadu ve smyslu rozšíření zastavitelných ploch, zejména pro výstavbu rodinných domů a rozšíření lyžařského sportovního areálu Ski Annaberg. Tyto aktivity se vztahují k různým charakteristikám životního prostředí, pro případ Změny č.4 ÚP považují za velmi důležité zejména kvalitu ovzduší a zachování přírodních charakteristik chráněných území.

Obecným a velmi vážným problémem v MSK je kvalita ovzduší. I přes relativně dobrou kvalitu ovzduší v Andělské Hoře oproti jiným částem severní Moravy, lze v lokálních územích bez plynofikace očekávat místní zhoršení kvality ovzduší v zimních měsících a to z lokálních topenišť na pevná paliva. Zhoršená kvalita je i podél komunikací s intenzivním provozem.

V roce 2004 bylo vydáno Nařízení Moravskoslezského kraje, kterým se vydává Integrovaný program snižování emisí Moravskoslezského kraje. Program snižování emisí Olomouckého kraje je dále aktualizován a vyhodnocován a v roce 2010 byl vydán Krajský program snižování emisí Moravskoslezského kraje. Primárním cílem je dosáhnout doporučených hodnot emisních stropů pro oxid siřičitý (SO<sub>2</sub>), oxidy dusíku (NO<sub>x</sub>), těkavé organické látky (VOC) a amoniak (NH<sub>3</sub>) stanovených pro Moravskoslezský kraj a omezování emisí těch znečišťujících látek, u kterých bylo zjištěno nedodržování imisních limitů, a stabilizace emisí těch znečišťujících látek, u kterých k nedodržování imisních limitů nedochází.

Z tohoto pohledu je pozitivním prvkem územním plánem navržené rozšíření plynofikace. Plynofikace ani zlepšování kvality spalovacích procesů v dopravě výrazně neovlivní kvalitu ovzduší v horských územích, kde jsou lesní porosty zasaženy emisemi z velkých průmyslových aglomerací.

Dalším specifikem posuzovaného území je jeho poloha, která ho zařazuje do CHKO Jeseníky, CHOPAV Jeseníky a částečně do PO Jeseníky. Pro tyto chráněné oblasti platí specifická omezení vyplývající z jejich statutu. Pro územní plán to znamená respektovat zejména ochranu krajinného rázu a pravidla ochrany životního prostředí definovaná pro tato území. Posuzovaná změna č.4 územního plánu postupuje v intencích těchto pravidel.

Dále se při územním plánování a realizaci záměru musí zhodnotit i dotační politika v zemědělství jejíž cíle jsou zaměřeny na ochranu přírody a krajiny (nařízení vlády č. 79/2007 Sb.)

Pro žadatele dotačních titulů v zemědělství jsou pro plochy luk vymezeny následující tituly:

- mezofilní a vlhkomilné louky – s variantami hnojené, nehnojené nebo nehnojené s neposečenými pásy
- horské a suchomilné louky – s variantami hnojené, nehnojené nebo nehnojené s neposečenými pásy
- druhově bohaté pastviny
- trvale podmáčené a rašelinné louky
- ptačí lokality na travních porostech – hnízdiště bahňáků
- ptačí lokality na travních porostech – hnízdiště chřástala polního
- suché stepní trávníky a vřesoviště

Žadatelé se zaváží, že budou dodržovat Podmínky dobrého zemědělského a environmentálního stavu, které jsou součástí nařízení vlády č. 79/2007 Sb.. Platí, že vstoupí-li zemědělec do závazku v podopatření ošetřování travních porostů není možné během pětiletého období závazku vymezení nijak upravovat a měnit. Evidence těchto ploch je v systému LPIS (<http://eagri.cz/public/app/lpisext/lpis/verejny/>). V případě vymezení v ZCHÚ, ochranných pásmech NP a ptačích oblastech (vrstva ENVIRO), jsou tato vymezení pro žadatele závazná.

Na posuzovaném území Andělské Hory jsou zastoupeny účinné hnízdiště chřástala, účinné hnízdiště bahňáka a účinné horské a suchomilné louky. Systém LPIS pracuje i s významnými krajinnými prvky.

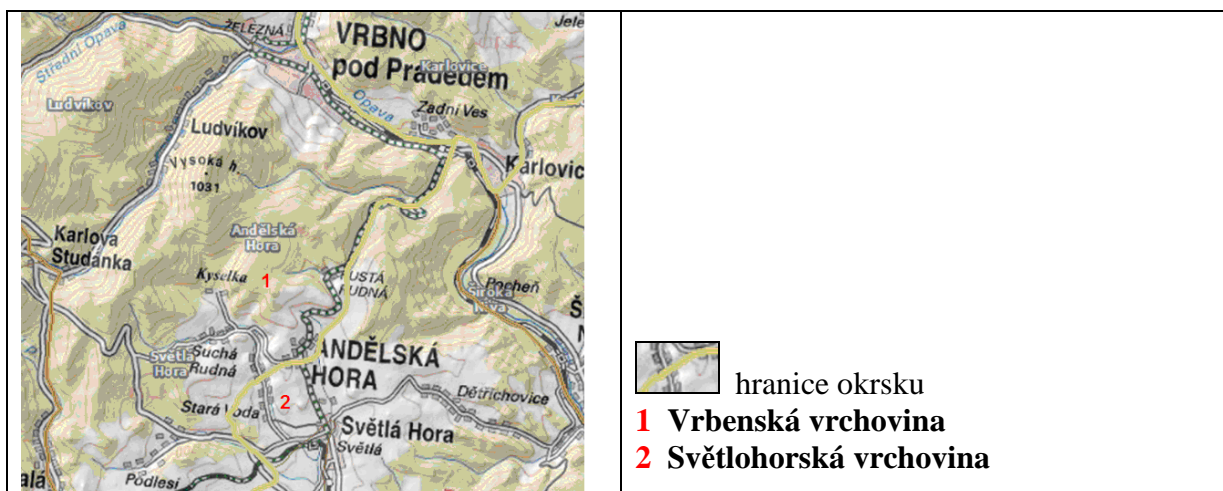
## **2. Údaje o současném stavu životního prostředí v řešeném území a jeho předpokládaném vývoji pokud by nebyla uplatněna politika územně plánovací dokumentace.**

### **2.1 Vymezení území**

Katastrální území Andělská Hora ve Slezsku geomorfologicky náleží do provincie Česká vysočina, subprovincie Krkonošsko-jesenická soustava, oblast Jesenická, celek Hrubý Jeseník, podcelek Medvědská hornatina, okrsek Vrbenská vrchovina a na východním okraji podčepek Bruntálská vrchovina a okrsek Světlohorská vrchovina.

	1	2
<b><u>Systém</u></b>	Hercynský	Hercynský
<b><u>Provincie</u></b>	Česká vysočina	Česká vysočina
<b><u>Subprovincie</u></b>	Krkonošsko-jesenická soustava	Krkonošsko-jesenická soustava
<b><u>Oblast</u></b>	Jesenická oblast	Jesenická oblast
<b><u>Celky</u></b>	Hrubý Jeseník	Hrubý Jeseník
<b><u>Podcelek</u></b>	Medvědská hornatina	Bruntálská vrchovina
<b><u>Okrsek</u></b>	Vrbenská vrchovina	Světlohorská vrchovina

Obrázek č. 1.: Geomorfologické členění - <http://geoportal.cenia.cz/mapmaker/cenia/portal/>

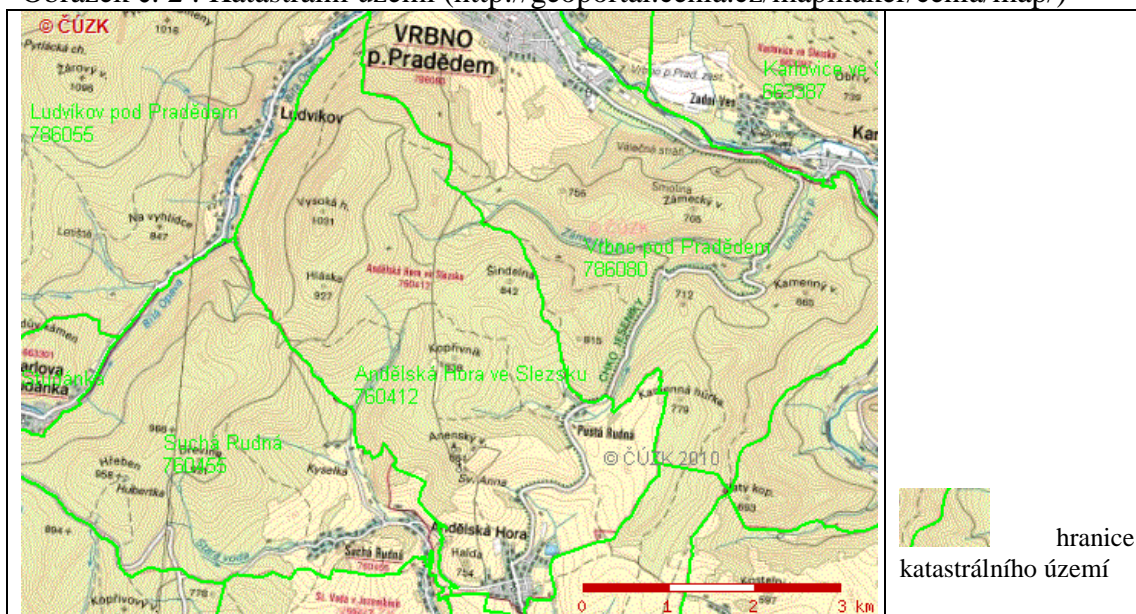


Zásadní morfologické rysy území se vytvořily koncem třetihor a ve čtvrtohorách, kdy se rozpadala parovina českého masívu a vytvořily se jednotlivé tektonicky ostře omezené kry a výškově nápadné stupně. Reliéf byl pozměněn zpětnou erozí řek, která zasáhla i náhorní plošiny. Toto mladé formování reliéfu potlačilo starší morfologické prvky formované zejména geologickou stavbou území.

Obec Andělská Hora leží v západní části Moravskoslezského kraje, v okrese Bruntál.

Řešeným územím územního plánu Andělské Hory je k.ú. Andělská Hora ve Slezsku (760412) . Vymezení katastrálních území je na obrázku č.2.

Obrázek č. 2 : Katastrální území (<http://geoportal.cenia.cz/mapmaker/cenia/map/>)



## 2.2. Základní charakteristiky stavu životního prostředí v dotčeném území

**Klimatické údaje** (zpracováno podle textové části ÚPN a web.stránek CHKO Jeseníky) Klimatické podmínky na posuzovaného území jsou do značné míry předurčeny jeho nadmořskou výškou a orografickými poměry. Údolí podél Bílé Opavy patří ke klimatické oblasti CH7, vyšší polohy (nad 900 m.n.) ke klimatické oblasti CH6. Území je na rozhraní oblasti s kontinentálním klimatem a atlantickým klimatem.

### Klimatické charakteristiky jednotlivých jednotek:

	CH6	CH7
Počet letních dnů	10-30	10-30
Počet dnů s průměr. tepl. 10 °C a více	120-140	120-140
Počet mrazových dnů	140-160	140-160
Počet ledových dnů	60-70	50-60
Prům. teplota v lednu (°C)	-4 až -5	-3 až -4
Prům. teplota v červenci (°C)	14-15	15-16
Prům. teplota v dubnu (°C)	2-4	4-6
Prům. teplota v říjnu (°C)	5-6	6-7
Prům. počet dnů se srážkami 1mm a více	140-160	120-130
Srážkový úhrn ve vegetačním období v mm	600-700	500-600
Srážkový úhrn v zimním období v mm	400-500	350-400
Počet dnů se sněhovou pokrývkou	120-140	100-120
Počet dnů zamračených	150-160	150-160
Počet dnů jasných	40-50	40-50

V řešeném území převládají zejména jihozápadní, západní a jihovýchodní větry, orientace větru je z hlediska rozložení zdrojů znečištění v širším regionu pro obec příznivá.

Tabulka relativní četnosti směru větru v % (zpracováno Českým hydrometeorologickým ústavem, pobočkou v Ostravě v říjnu 2004) je uvedena v následující tabulce:

Relativní četnost směru větrů podle ČHMÚ pro sousední obec Ludvíkov je následující :

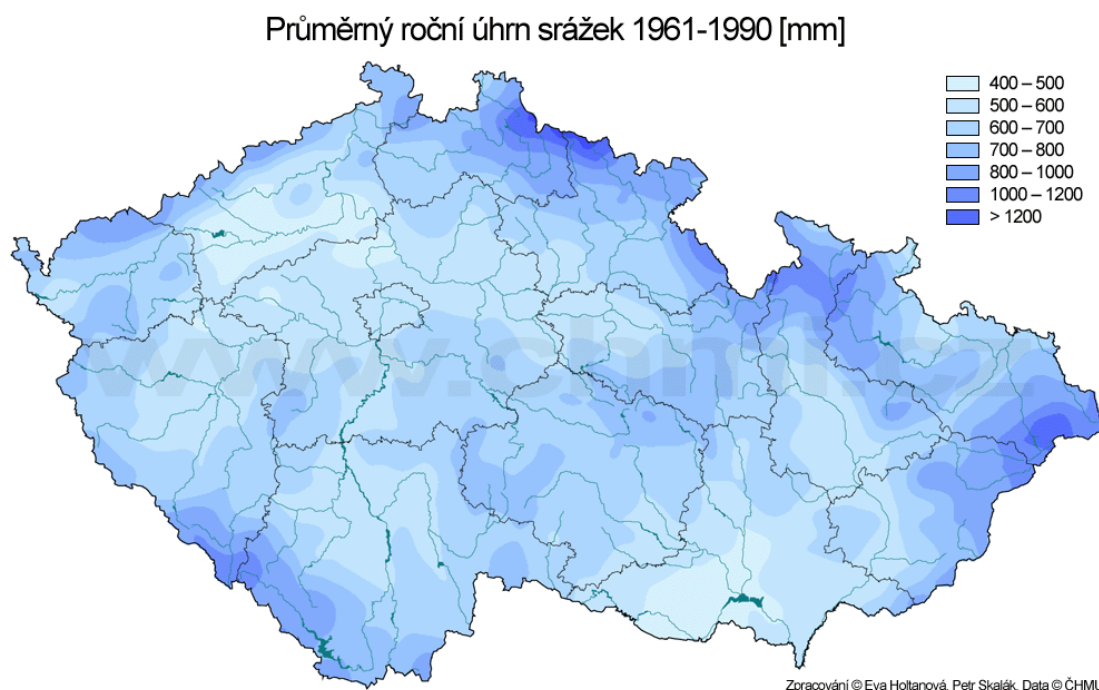
směr větru	S	SV	V	JV	J	JZ	Z	SZ	klid
četnost v %	4,5	5,4	8,2	17,8	7,8	19,6	18,9	11,0	6,8

Obrázek č. 3: Klimatické oblasti - <http://geoportal.gov.cz/web/guest/map>

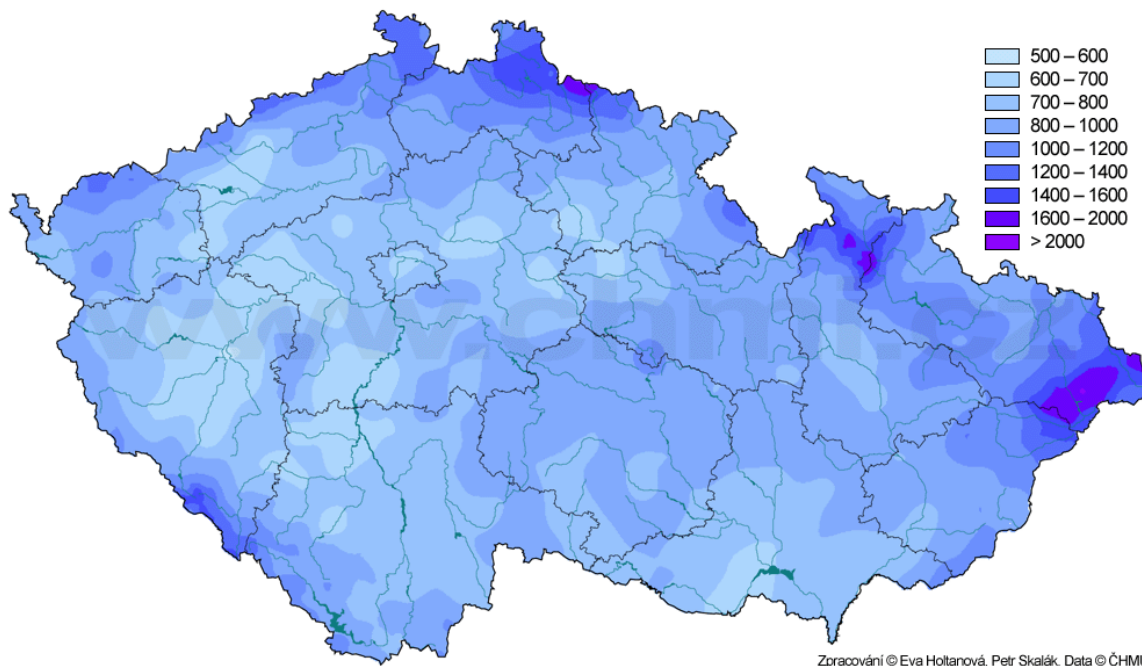


Pro území jsou charakteristické poměrně vysoké srážky. Průměrné roční srážky v Jeseníku jsou 846 mm, v horských částech Jeseníků převyšují 1000 mm. V roce 2010 však roční srážkové úhrny ve vrcholových částech Hrubého Jeseníku překročily i 2000 mm/rok (<http://portal.chmi.cz/files/portal/docs/meteo/ok/images/sra10.gif>). Plošné rozložení srážek je patrné z následujícího obrázku.

Obrázek č. 4 (převzato – ČHMÚ - [http://www.chmi.cz/portal/dt?portal\\_lang=cs&menu=JSPTabContainer/P1\\_0\\_Home](http://www.chmi.cz/portal/dt?portal_lang=cs&menu=JSPTabContainer/P1_0_Home))



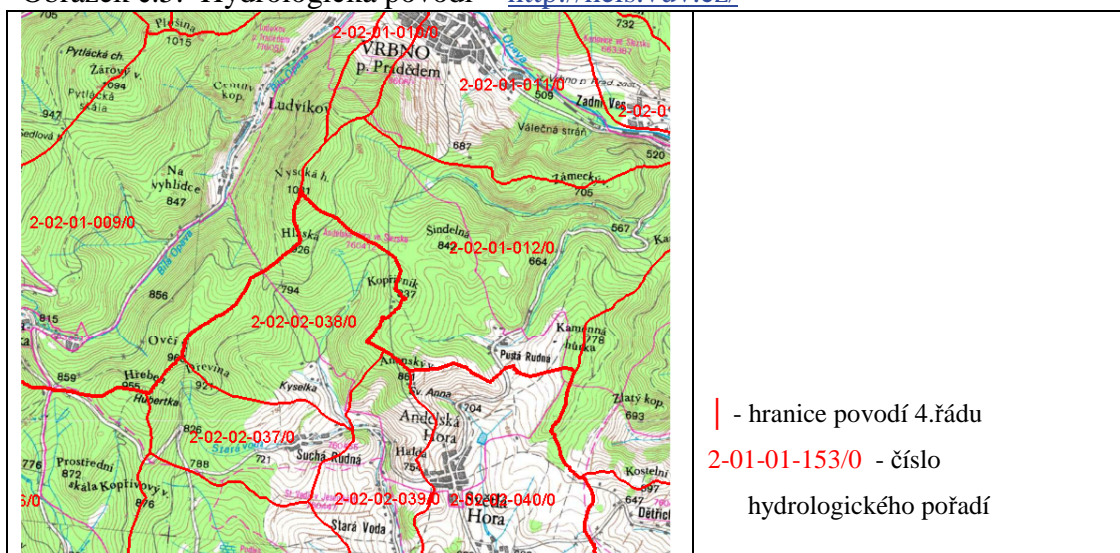
## Roční úhm srážek v roce 2010 [mm]



- **Povrchové vody**

Posuzované území je odvodňováno drobnými bezejmennými toky do místní erozních bází k severozápadu do Bílé Opavy, k východu do povodí Opavy a k jihu do povodí Černého potoka. Přehled povodí 4.řádu je uveden v následujícím obrázku

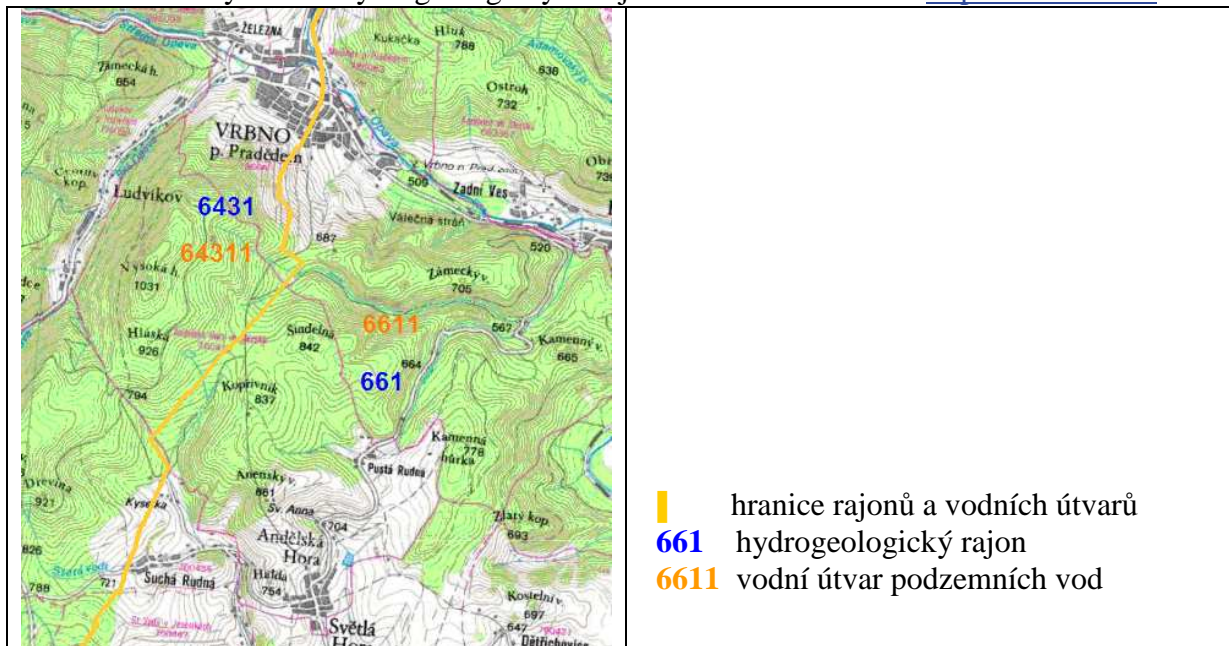
Obrázek č.5: Hydrologická povodí - <http://heis.vuv.cz/>



- **Podzemní voda**

Území náleží do hydrogeologického rajónu č 643 Krystalinikum východních sudet , subrajón 643-1 Pravostranné přítoky Kladské Nisy a povodí Odry (Michlíček a kol. 1986). Podle nové rajonizace (Olmer a kol. 2006) je označován jako č. 6431 Krystalinikum východních sudet – severní část. Východní část území náleží rajonu 661 Kulm Nížkého Jeseníku v povodí Odry a vodnímu útvaru 6611 Kulm Nížkého Jeseníku v povodí Odry.

Obrázek č. 6: Vymezení hydrogeologických rajonů a vodních útvarů - <http://heis.vuv.cz/>



Prakticky celé posuzované území rajonu 643 je budováno metagranity, mylonity a fylity. Hrubého Jeseníku. Převládají puklinové kolektory, průlinový kolektor je vyvinut pouze v pásmu povrchového zvětrávání, suťových sedimentech a ve fluviálních sedimentech. V území s ohledem na morfologii převládá rychlý mělký oběh podzemních vod vázaný na suťové sedimenty. Hrubé suti jsou schopné rychle infiltrovat dešťové srážky a tuto mělkou podzemní vodu rychle odvést do místní erozní báze, kterou je zpravidla nejbližší údolí a potok. Část podzemní vody vyvěrá ve svazích nebo nezřídka i v blízkosti hřebenů, zejména v blízkém okolí sedel a vytváří drobnější vodoteče s velkým podélným sklonem. Nezřídka se tok ztrácí v hrubé suti a následně vyvěrá po několika desítkách metrů.

Transmisivita hornin, zejména hornin krystalinika, je většinou nízká až velmi nízká, koeficient transmisivity  $T$  je řádově  $10^{-5}$  -  $10^{-6}$   $m^2 \cdot s^{-1}$ . Horniny kvartérních fluviálních sedimentů vykazují hodnoty koeficientu transmisivity  $T$  v řádu  $10^{-5}$  -  $10^{-2}$   $m^2 \cdot s^{-1}$ . Čurda a kol. (1994 a, b) popisují plošnou variabilitu následovně :

Oblast	Transmisivita ( $m^2 \cdot s^{-1}$ )
Soutok Bílé, Střední a Černé Opavy	$3,73 \cdot 10^{-4}$ až $1,42 \cdot 10^{-2}$
Bílá Opava v Karlově Studánce	$8,6 \cdot 10^{-5}$ až $5,18 \cdot 10^{-4}$
Údolí horních toků Střední a Černé Opavy a střední tok Bílé Opavy	$2,45 \cdot 10^{-5}$ až $1,02 \cdot 10^{-3}$

Podzemní vody těchto kolektorů jsou zpravidla Ca – HCO<sub>3</sub> až Ca-HCO<sub>3</sub> – SO<sub>4</sub> typu někdy se zvýšenými obsahy Fe. Celková mineralizace se nejčastěji pohybuje v prvních desítkách až stovkách mg/l.

Z hlediska jímání podzemních vod je prostředí vhodné pro lokální zásobování nebo hromadné zásobování menších obcí a to jen u mělkých kolektorů

Východní část je budována horninami kulmu. Jsou zde zastoupeny břidlice, droby a prachovce andělskohorského souvrství. Propustnost hornin je nízká, vodohospodářské využití je vhodné jen pro lokální zásobování. Základní charakteristika rajonu 661 je následující

Hladina: volná

Typ propustnosti: puklinová

Transmisivita: nízká <0,0001

Mineralizace: 0,3-1 g/l

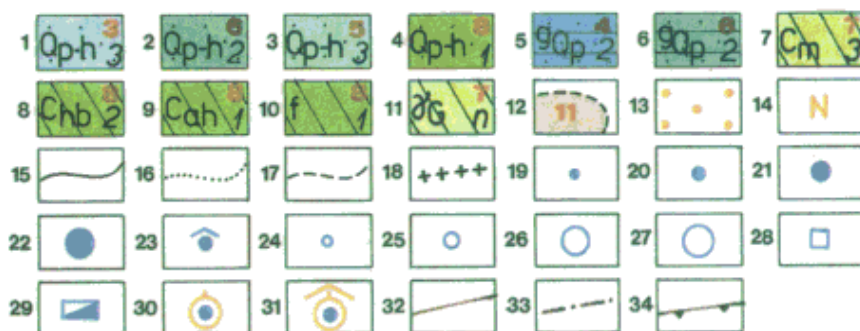
Chemický typ: Ca-Mg-HCO<sub>3</sub>-SO<sub>4</sub>

Podrobnější informace jsou uvedeny v následujícím obrázku

Obrázek č. 7 : Hydrogeologická mapa <http://mapy.geology.cz/website/geoinfo/viewer2.htm>



List 15-13



**Průlinový kolektor:** fluviální písčitohlinité sedimenty údolních niv, písčité štěrky vyššího nivního stupně a štěrky hlavní terasy (kvartér - pleistocén až holocén Qp-h, 1 - 4): 1 - soutoková oblast Bílé, Střední a Černé Opavy v okolí Vrbna:  $T 3,73 \cdot 10^{-4} - 1,42 \cdot 10^{-2} \text{ m}^2 \cdot \text{s}^{-1}$ ,  $s_Y = 0,79$ ; 2 - údolí Opavy mezi Karlovicemi a Guntramovicemi:  $T 1,32 \cdot 10^{-4} - 1,38 \cdot 10^{-3} \text{ m}^2 \cdot \text{s}^{-1}$ ,  $s_Y = 0,51$ ; 3 - údolí Opavice, horních toků Bílé, Střední a Černé Opavy a Opavy pod Guntramovicemi:  $T 2,45 \cdot 10^{-5} - 1,02 \cdot 10^{-3} \text{ m}^2 \cdot \text{s}^{-1}$ ,  $s_Y = 0,81$ ; 4 - údolí Lužné a Tróji:  $T 1 \cdot 10^{-5} - 3 \cdot 10^{-5} \text{ m}^2 \cdot \text{s}^{-1}$ ,  $s_Y = 0,19$ ;

**nepravidelné střídání většího počtu izolátorů a průlinových vrstevových kolektorů:** glaciální písky, štěrky, hlíny a jíly (kvartér - pleistocén  $^{\circ}Qp$ , 5 - 6): 5 - údolí Opavy a Opavice:  $T 1 \cdot 10^{-4} - 1,46 \cdot 10^{-3} \text{ m}^2 \cdot \text{s}^{-1}$ ,  $s_Y = 0,57$ ; 6 - údolí Lužné:  $T 1 \cdot 10^{-4} - 6 \cdot 10^{-4} \text{ m}^2 \cdot \text{s}^{-1}$ ,  $s_Y = 0,38$ ;

**puklinový kolektor s proměnlivým podílem průlinové porozity v přípovrchové zóně zvětralin a rozevření puklin:** moravsko-slezský spodní karbon (kulm, 7 - 9): 7 - břidlice, prachovce, slepence a droby moravického souvrství (Cm):  $T 1,1 \cdot 10^{-5} - 2,1 \cdot 10^{-4} \text{ m}^2 \cdot \text{s}^{-1}$ ,  $s_Y = 0,64$ ; 8 - droby, slepence a břidlice hornobenešovského souvrství (Chb):  $T 8,35 \cdot 10^{-6} - 1,32 \cdot 10^{-4} \text{ m}^2 \cdot \text{s}^{-1}$ ,  $s_Y = 0,60$ ; 9 - droby, fylitické břidlice a prachovce andělskohorského souvrství (Cah):  $T 2,24 \cdot 10^{-5} - 7,1 \cdot 10^{-5} \text{ m}^2 \cdot \text{s}^{-1}$ ,  $s_Y = 0,25$ ; 10 - fylity a zelené břidlice s vložkami kvarcitů, krystalických vápenců, porfyroidů, metakvarcitů, metakvarceratofyrů, metadoleritů a metakonglomerátů vrbenské skupiny (f):  $T 1,7 \cdot 10^{-5} - 3,5 \cdot 10^{-5} \text{ m}^2 \cdot \text{s}^{-1}$ ,  $s_Y = 0,14$ ; 11 - metagranity, mylonity a blastomylonity desenské skupiny ( $\gamma G$ ):  $T 1 \cdot 10^{-5} - 5 \cdot 10^{-5} \text{ m}^2 \cdot \text{s}^{-1}$ ,  $s_Y$  nelze stanovit; 12 - vyčleněné vrcholové partie s předpokladem  $T < 1 \cdot 10^{-6} \text{ m}^2 \cdot \text{s}^{-1}$ ;

13 - území s výskytlem podzemní vody vyžadující siozitejsí upravu (voda II. kategorie); 14 - symboly kritické siozky lokálně podmiňující zhoršenou kvalitu podzemní vody (N pro  $\text{NO}_3$ , Fe pro Fe+Mn);

**HYDROGEOLOGICKÉ HRANICE:** 15 - hranice typu hydrogeologického prostředí; 16 - hranice území s různou velikostí transmisivity nebo s různým stupněm variability transmisivity; 17 - hranice litostratigrafických jednotek; 18 - hlavní rozvodnice podzemní vody v první zvodni (upraveno podle Základní vodohospodářské mapy);

**PRAMENNÍ VÝVĚRY** (rozlišení podle průměrné vydatnosti  $Q$  [ $\text{l} \cdot \text{s}^{-1}$ ]): 19 -  $Q$  do 0,1; 20 -  $Q$  0,1 až 1; 21 -  $Q$  1 až 10; 22 -  $Q$  nad 10; 23 - pramen zachycený jímkou;

**UMĚLÉ HYDROGEOLOGICKÉ OBJEKTY:** hydrogeologické vrty s provedenými přítokovými zkouškami jsou rozlišeny podle jednotkové specifické vydatnosti  $q$  [ $\text{l} \cdot \text{s}^{-1} \cdot \text{m}^{-1}$ ]: 24 -  $q$  do 0,1; 25 -  $q$  0,1 až 1; 26 -  $q$  1 až 10; 27 -  $q$  nad 10; číslo u značky vrtu (1-13) označuje vybraný vrt, jehož základní parametry jsou uvedeny v tabulce vysvětlujícího textu; 28 - významná studna s hydrogeologickými údaji; 29 - jímací zářez;

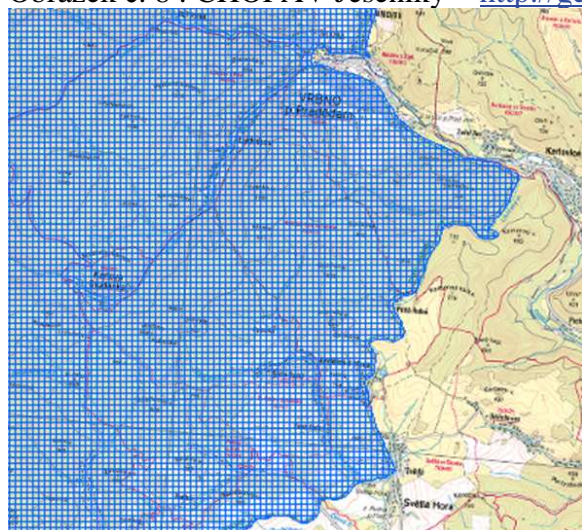
**MINERÁLNÍ VODY:** 30 - pramen minerální vody syčené  $\text{CO}_2$  (kyselky); 31 - zachycení pramene minerální vody syčené  $\text{CO}_2$  (kyselky) jímkou pro soustavné využití;

**STRUKTURNĚ-TEKTONICKÉ PRVKY:** 32 - zlom zjištěný; 33 - zlom zakrytý; 34 - přesmyk;

Z hlediska jímání podzemních vod je část území vhodná pro jímání podzemních vod a hromadné zásobování (severozápadní část posuzovaného území).

Území je součástí chráněné oblasti přirozené akumulace vod Jeseníky – obr. č.8 .

Obrázek č. 8 : CHOPAV Jeseníky - <http://geoportal.gov.cz/web/guest/map>

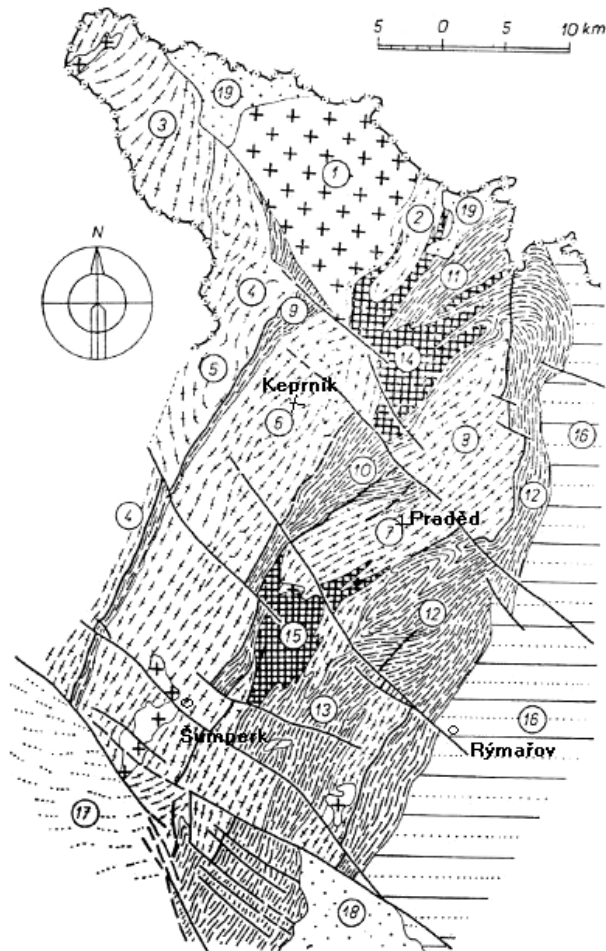


- **Geologické poměry**

Území náleží českému masívu, jednotce silesika, která tvoří základní stavební prvek Hrubého a Nížkého Jeseníku. Východní tektonickou částí této jednotky je desenská klenba s obalem vrbenských vrstev. Jádru budují mylonity, blastomylonity a metagranity, obalovou sérii

metaprachovce (fylity). Na západním svahu Vysoké hory u Vrba p. Pradědem se vyskytují devonské kvarcitty. U Vrba p. Pradědem jsou vymapovány žíly a čočky metadoleritů. Východní část území budují horniny kulmu. Jsou zastoupeny andělskohorskými vrstvami (spodní karbon), které jsou nasunuty na vrbenské vrstvy. Tvoří je převážně droby a břidlice.

Obrázek č.9



**Přehled strukturálních jednotek sílesika**

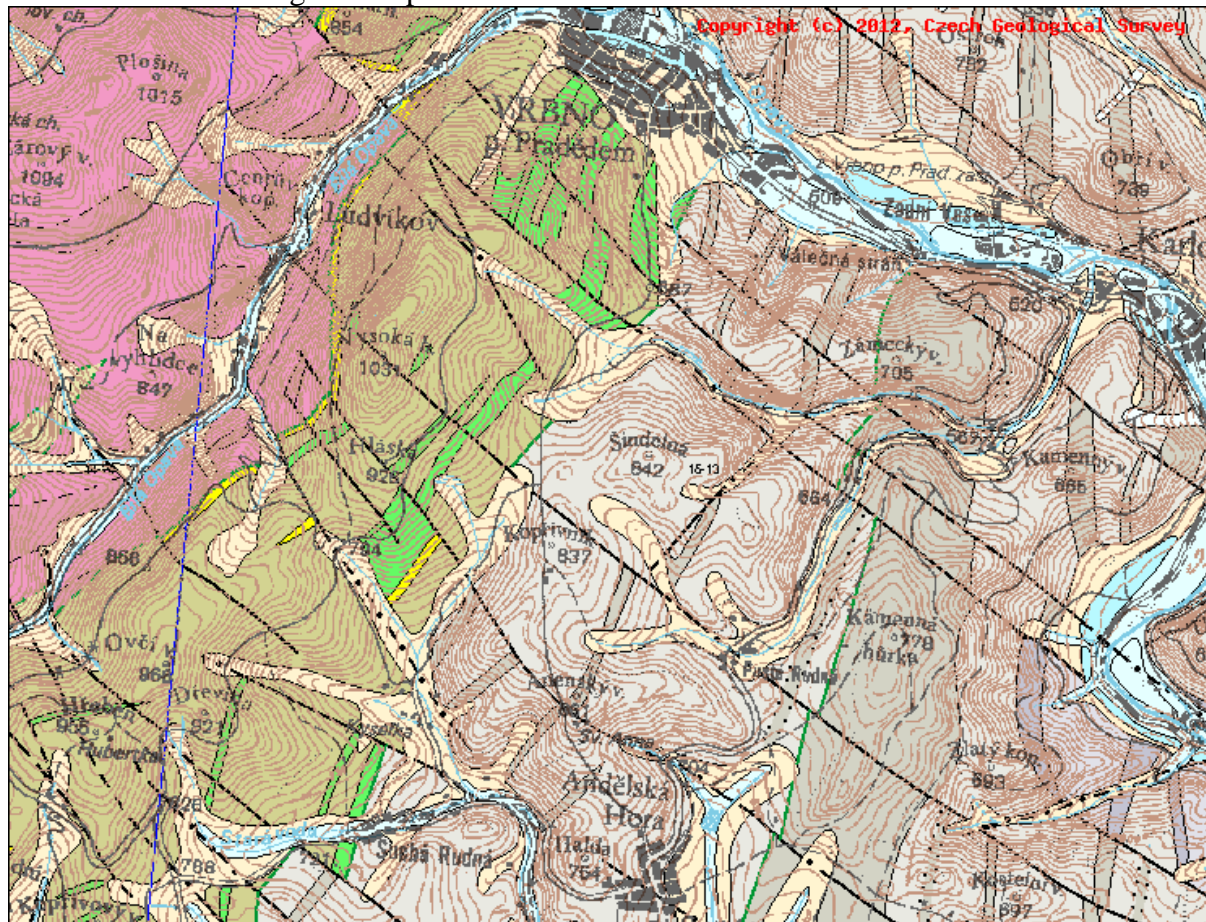
Sestavil Z.Pouba 1962 (in Svoboda a kol. 1964)

- 1 – žulovský masív, 2 – plášť žulovského masívu, 3 – série Králického Sněžníku, 4 – staroměstská série,
- 5 - velkovrbenská klenba, 6 – keprnická klenba, 7 – desenská klenba – kra Pradědu, 8 - desenská klenba – kra Orlíku,
- 9 – série Branné, 10 – série Červenohorského sedla, 11 – série rejvízská, 12 – vrbenské vrstvy, 13 – série hrabišínská, 14 – jesenický amfibolitový masív, 15 - sobotínský amfibolitový masív, 16 – andělskohorské vrstvy, 17 - série zábřežská, 18 – sedimenty hornomoravského úvalu, 19 – oblasti s uloženinami kontinentálního ledovce

Kvartérní sedimenty jsou zastoupeny fluvialními sedimenty údolních niv (hlinitopísčité sedimenty) a svahovými sedimenty (převážně kamenité až hlinitokamenité sedimenty).

Území je silně tektonicky postiženo. Mimo celkovou metamorfózu horninového prostředí se významně uplatňují tektonické prvky směru SZ – JV a JZ – SV a přesmyky a násunové plochy.

Obrázek č. 10 : Geologická mapa



## Sjednocená legenda GeoČR 50

### kenozoikum

#### kvartér

##### holocén

- |    |   |
|----|---|
| 5  | nivní sediment (fluviální)  |
| 6  | nivní sediment (fluviální nečlenené + sedimenty vodních nádrží)           |
| 7  | smíšený sediment (deluviofluviální)                                       |
| 12 | písčito-hlinitý až hlinito-písčitý sediment (deluviální) (složení pestré) |
| 13 | kamenitý až hlinito-kamenitý sediment (deluviální) (složení pestré)       |

##### pleistocén

- |    |  |
|----|--|
| 24 | písek, štěrky (fluviální) (složení pestré) |
| 28 | písek, štěrky (fluviální) (složení pestré) |

### Paleozoikum

#### karbon

##### karbon spodní

- |     |  |
|-----|--|
| 494 | jílovité břidlice, prachovce, droby (turbidity)            |
| 495 | droby (turbidity) (složení epidot, amfibol (těžká frakce)) |

## ČESKÝ MASIV - KRYSTALINIKUM A PREVARISKÉ PALEOZOIKUM

### spodní paleozoikum

- |     |   |
|-----|---|
| 957 | fylit biotický, fylit muskovitický, fylit chloritický, (kvarcit) (metamorfit) (složení biotit a chlorit muskovit a biotit muskovit fylit až svor místy s grafitem, místy vložky zel. břidlic) |
|-----|---|

### devon

#### devon spodní

- |     |   |
|-----|---|
| 970 | kvarcit, metakonglomerát křemenný, (fylit) (metamorfit) |
|-----|---|

#### devon střední

- |     |  |
|-----|--|
| 971 | kvarcit, kvarcit živcový, metakonglomerát křemenný, (fylit) (metamorfit) |
| 976 | metadolerit (metamorfit)   |
| 977 | břidlice zelená, amfibolit (metamorfit)                                  |
| 981 | vápenec krystalický (metamorfit)   |
| 994 | metaarkóza (metamorfit)  |
| 995 | metaprachovec (metamorfit)   |

<b>496</b>	paraslepenec (turbidity)	<b>1020</b>	fylnit biotit-chlorit-muskovitický (metamorfit)
<b>498</b>	droby (turbidity) (složení apatit, zirkon (těžká frakce))	<b>1025</b>	blastomylonit (metamorfit)
<b>491</b>	jílovité břidlice, prachovce, droby (turbidity)	<b>1026</b>	metagranitoid muskovitický, metagranitoid biotit-muskovitický, metagranitoid biotit-chlorit-muskovitický (blastomylonit) (metamorfit)
<b>492</b>	droby (turbidity)		

- **Nerostné bohatství**

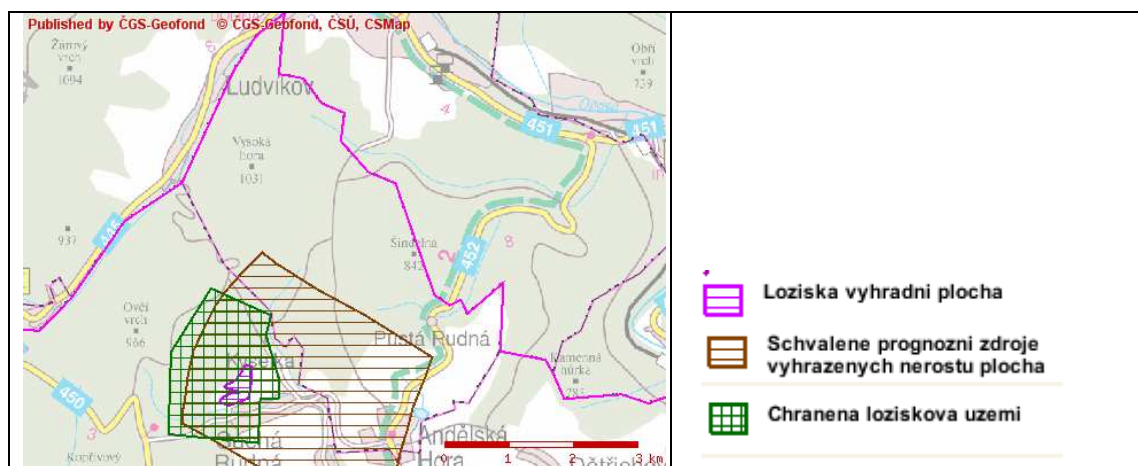
Území náleží do oblasti, která je dlouhodobě člověkem využívána pro těžbu nerostných surovin. Území mezi Olomoucí a Zlatými Horami bylo využíváno pro rýžování zlata již v době bronzové a několikrát se opakovalo ve středověku a pokračovalo až do současnosti. Postupně byl zájem o zlato doplňován těžbou dalších surovin, především barevných kovů a železa.

V posuzovaném území se vyskytují stará důlní díla, která těžila ložiska zlatých rud, vyskytují se na katastru obce Andělská Hora mezi Vysokou horou a Suchou Rudnou (obrázek č. 7). Hlavní ložiska byla u Andělské hory a Suché Roudné.

Navíc se mimo klasickou těžbu v širší okolí Vrbna pod Pradědem rýžovalo zlato. Hlavní těžba však byla vázána na andělskohorský rudní revír mezi Vrbnem pod Pradědem, Malou Morávkou a Andělskou horou. Těžba započala pravděpodobně před r. 1097 a velkého rozsahu dosáhla před rokem 1500. Další převážně neúspěšné pokusy o těžbu proběhly v 17. a 19. století (Morávek et al. 1992). V revíru se těžilo asi 15 křemenných žil, které vedle zlata obsahovaly i stříbro a galenit a další běžné sulfidy, a místy i křemenné žilníky. Obsahy zlata v křemenných žilách byly 0,4 – 4,2 g/t, ojediněle až 50-80 g/t v křemenu žilníků. Revír byl rozfárán velkým množstvím šachet a štol (obrázek č. 13). V současné době je na katastrálním území Andělské Hora ve Slezsku evidován pouze prognózní zdroj Suchá Roudná.

Obrázek č.11 : Ložiska nerostných surovin (Geofond Praha) -

[http://www.geofond.cz/mapsphere/MapWin.aspx?M\\_WizID=24&M\\_Site=geofond&M\\_Lang=CS](http://www.geofond.cz/mapsphere/MapWin.aspx?M_WizID=24&M_Site=geofond&M_Lang=CS)



**Ložiska a prognózní zdroje - Schválené prognózní zdroje vyhrazených nerostů plocha**

Subregistr	Číslo ložiska	Název	Identifikační číslo	Organizace	IČ	Surovina	Způsob těžby
P	9121100	Suchá Rudná -mimo střed	<b>912110000</b>	Ministerstvo životního prostředí, Praha 10	00164801	Zlatonosná ruda	dřívější hlubinná i povrchová

**Chráněná ložisková území (CHLÚ) - Chráněná ložisková území**

Číslo CHLÚ	Název	Surovina	IČ	Organizace
<b>23890000</b>	Suchá Rudná	Zlatonosná ruda	00025798	Česká geologická služba

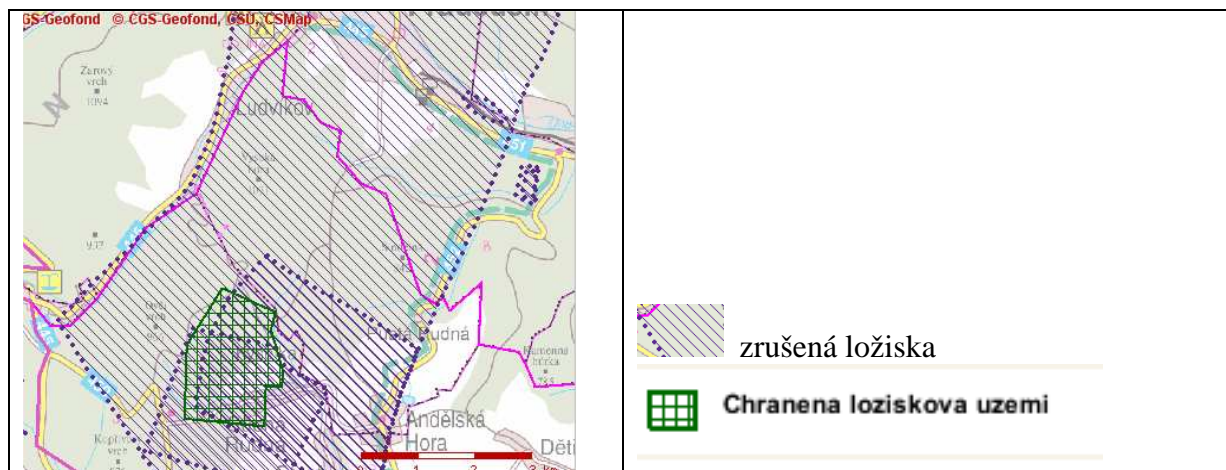
**Ložiska a prognózní zdroje - Ložiska výhradní plocha**

Subregistr	Číslo ložiska	Název	Identifikační číslo	Organizace	IČ	Surovina	Způsob těžby
B	3238900	Suchá Rudná -střed	<b>323890000</b>	Česká geologická služba	00025798	Zlatonosná ruda	dřívější hlubinná i povrchová

Mimo tyto ložiska byla v posuzované oblasti zrušena následující ložiska zlatých a polymetalických rud

Obrázek č. 12: Zrušená ložiska -

[http://www.geofond.cz/mapsphere/MapWin.aspx?M\\_WizID=24&M\\_Site=geofond&M\\_Lang=CS](http://www.geofond.cz/mapsphere/MapWin.aspx?M_WizID=24&M_Site=geofond&M_Lang=CS)

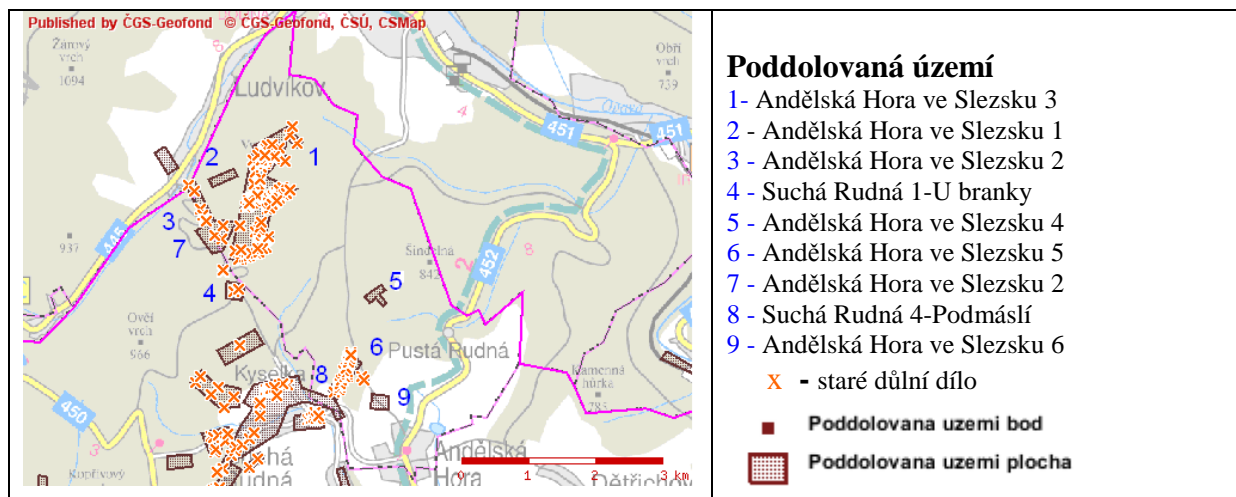

**Ložiska a prognózní zdroje - Ložiska zrušená plocha**

Subregistr	Číslo ložiska	Název	Identifikační číslo	Organizace	IČ	Surovina	Způsob těžby
Z	9121200	Vrbenská skupina	<b>912120000</b>	Neuvedena		Zlatonosná ruda	dosud netěženo
Z	9005000	Suchá Rudná-Barbora, Velká	<b>900500000</b>	Neuvedena		Polymetalické rudy	dosud netěženo

O dřívější těžbě svědčí častá důlní díla a poddolovaná území. Většina důlních děl byla na těžbu zlata, v menší míře mědi a polymetalických rud. Celkem je v Geofondu registrováno na k.ú. Andělská Hora ve Slezsku 130 starých důlních děl.

Obrázek č. 13: Poddolovaná území a stará důlní díla -

[http://www.geofond.cz/mapsphere/MapWin.aspx?M\\_WizID=24&M\\_Site=geofond&M\\_Lang=CS](http://www.geofond.cz/mapsphere/MapWin.aspx?M_WizID=24&M_Site=geofond&M_Lang=CS)



#### • Seismicita a dynamická stabilita území

Pro posuzovanou oblast je typická maximální intenzita zemětřesení podle MSK- 64 dána hodnotou 6. Obdobné hodnoty udávají i Schenk a Schenková v Mapě seismických oblastí z r. 1997 (ČSN 73 0036, změna 2). Tuto skutečnost je potřeba respektovat při realizaci staveb, zejména citlivých objektů, ve smyslu ČSN 73 0036 a v souladu s posouzením účinku působení větru podle ČSN 73 0035.

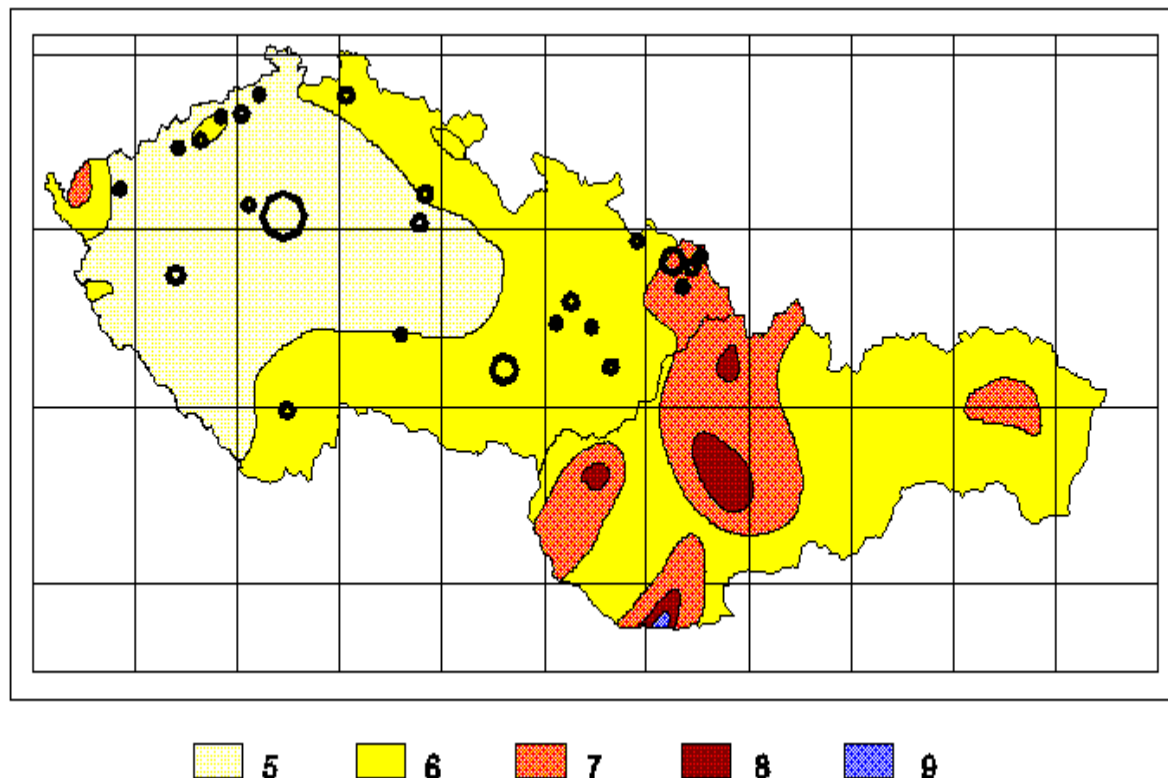
Mapa na následujícím obrázku č. 14 (Geofyzikální ústav AVČR -

<http://seis.ig.cas.cz/cz/seismo/seism-2.htm>) ukazuje jaké lze očekávat podle dosavadních znalostí maximální účinky zemětřesení na území České republiky a Slovenské republiky v intenzitách podle 12 stupňové [makroseismické stupnice MSK-64](#).

Na mapě jsou černými kroužky vyznačena města v České republice s počtem obyvatel přes 50 000. V následujícím seznamu relativně blízkých měst je v závorce je uvedena pro tato města maximální intenzita zemětřesení, jaká podle MSK-64 lze v místě očekávat:

Frydek-Místek(7), Havířov(7), Karviná(7), Ostrava(7), Olomouc(6), Opava(6), Prostějov(6), Přerov(6).

Obr 14 : Maximální účinky zemětřesení na území České republiky a Slovenské republiky



Dalším problematickým faktorem je nestabilita horninového masivu.

Oblast Hrubého Jeseníku díky své geologické stavbě nepatří k typicky sesuvným oblastem. Přesto je historicky zaznamenáno množství lokálních sesuvů. Svahové sesuvy doprovázené rýhovou a plošnou erozí jsou nejčastěji ve vrcholových partiích Hrubého Jeseníku, zejména v pramenných oblastech. Riziko těchto jevů se nově projevilo při povodni v roce 1997, kdy byla zaregistrována zvýšená četnost výskytů sesuvů na úsecích toků, kde nejvíce působila boční eroze.

Z rozmístění sesuvů v širším okolí je zřejmé, že se vyskytují podél komunikací a v místech, kde člověk zasáhl do přírodních podmínek obdobně jako výše popsaná eroze a porušil stabilitu svahových sedimentů. Riziko vzniku sesuvu je velké zejména ve svažitéch terénech a to nejenom v známých lokalitách ale i v místech nových umělých zásahů do horninového masivu. Sesuvy pak mohou vznikat i v místech, kde nebyly doposud pozorovány. Opatrnost je třeba zachovat zejména v územích, které se odlesní (sjezdové lyžařské dráhy) nebo kde bude realizován zářez do svahových sedimentů.

V posuzovaném území k.ú. Andělská Hora není evidován žádný sesuv. Nejbližší sesuvy jsou známy ze západního svahu Vysoké hory v údolí Bílé Opavy v k.ú. Ludvíkov.

- **Pedologická charakteristika**

Z pedologického hlediska je řešené území zařazeno do oblasti s převahou kambizemí. Převládají hnědé půdy kyselé a oglejené půdy, místy i hnědé půdy podzolové, písčitohlinité až

písčité, středně hluboké až mělké, značně skeletovité. Z hlediska klimatického území náleží z větší části do klimatického regionu chladný, vlhký.

Podle údajů CHKO Jeseníky (<http://www.jeseniky.ochranaprirody.cz/>) je vývoj půd v CHKO následující:

**Na většině** ploch se půdní podmínky v lesních porostech odvíjejí od půdotvorného substrátu, jen v menší míře se lesní půda nachází na úzkých aluviích podél potoků. V nižších polohách, t.j. do 6 lvs (lesní vegetační stupeň) se v závislosti na charakteru substrátu a na reliéfu terénu (množství a charakteru svahovin) vyvinula mozaika nasycených a nenasyčených hnědých půd - kambizemí, které jsou zastoupeny následujícími subtypy a varietami :

**Na živných** stanovištích převládají kambizemě mezotrofní. Půda je převážně středně hluboká až hluboká, písčitohlinitá až hlinito-písčitá, tmavěji zbarvená. Příznivější je nasycenost sorpčního komplexu a sorpční kapacita. Formou nadložního humusu je mullový moder. Poměrně příznivá je i biologická aktivita. Obsah skeletu se pohybuje v rozmezí 20 - 40%, půda je čerstvě vlhká, občas vysychavá, půdní reakce mírně kyselá. Na kyselých stanovištích převažují kambizemě oligotrofní až podzolované - dystrické, převážně mělké až středně hluboké, hlinitopísčité až písčité, místy značně skeletovité půdy. Formou nadložního humusu je morový moder až mor. Ostatní části půdního profilu mají větší či menší stupeň podzolizace. Reakce je kyselá až silně kyselá, sorpční kapacita malá. Jedná se o sorpčně nenasyčené, ve svršku prosychavé půdy.

**Ve vyšších** polohách, tj. v 6. a částečně 7. lvs převládají horské hnědé půdy - kryptopodzoly. Na živných stanovištích kryptopodzoly mezotrofní, které bývají písčitohlinité, středně hluboké, rezivě okrově hnědé barvy, středně kyselé, sorpční komplex nenasyčený. Na kyselých stanovištích kryptopodzoly oligotrofní, hlinitopísčité, mělké až středně hluboké, značně skeletovité, světle rezavě okrové barvy, silně kyselé, sorpční komplex výrazně nenasyčený.

**Nad** nimi se vyskytují humusové podzoly, které vznikly na kyselých horninách v humidním klimatu horských poloh. Jsou to mělké a středně hluboké půdy s mocnou vrstvou humusu, silně kyselé. Humusová forma je mor. V rozpojených porostech na rozhraní 8. a 9. lvs a v 9. lvs se jedná o humusový podzol drnový.

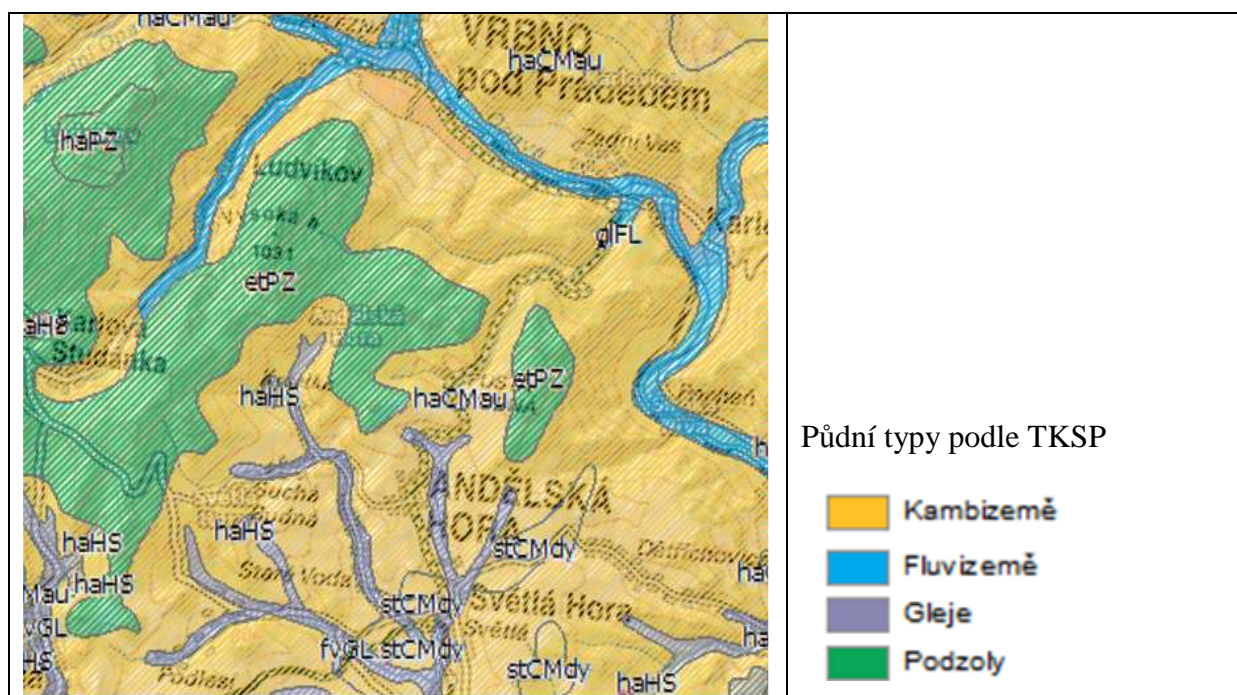
**Na kamenitých** a skalnatých lokalitách se vyskytují rankery, kambizemě a kryptopodzoly rankerové. Na vlhkých stanovištích a po-dél toků ve sníženinách se nacházejí kambizemě a kryptopodzoly pseudoglejové, pseudogleje a gleje.

**Nepatrně** je zastoupena organozem v horských sedlech a v terénních pokleslinách hřebenové oblasti.

V posuzovaném území převládá v nižších polohách půdní typ kambizem typická, ve vyšších polohách (okolí Vysoké hory včetně severních svahů) podzol kambizemní.

Přehledná pedologická mapa je na obrázku č. 15.

Obrázek č.15: Pedologická mapa – převzato z serveru Cenie  
<http://geoportal.gov.cz/web/guest/map>



- **Radonové riziko**

Radonové riziko spadá podle Odvozené mapy radonového rizika v měřítku 1 : 200 000 do nízkého až středního stupně rizika ( I a II. kategorie radonového rizika z geologického podloží).

Podle novějších podkladů České geologické služby a změny legislativy (od září 2001 je v souladu s novelizací vyhlášky 184/1997 SÚJB používán termín "mapy radonového indexu" místo termínu "mapy radonového rizika") je prakticky celá plocha zkoumaného území v kategorii radonového indexu střední.

Radon pochází z geologického podloží. Kromě uranu (U) se na ozáření z přírodních zdrojů podílí i draslík (K) a thorium (Th). Celkový účinek těchto tří radioaktivních prvků je znázorněn [v mapě dávkového příkonu gama záření](#), sestavené z leteckých gamaspektrometrických měření v r. 1990 M. Matolínem a M. Manovou. Podle této mapy je dávkový příkon gama záření z hornin v horské části zájmovém území střední (60-80 nGy/h ve výšce 1 m nad povrchem).

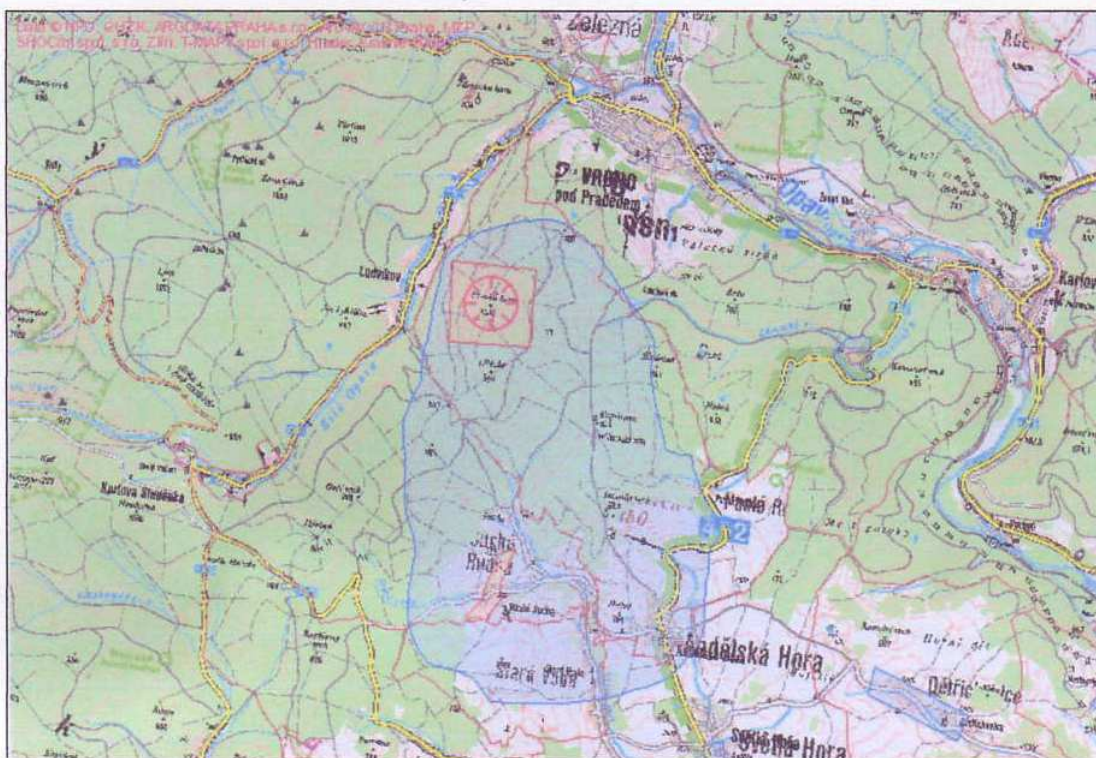
### Archeologická naleziště

V posuzovaném území nejsou známa archeologická naleziště. Historicky zajímavé jsou stará důlní díla. Území náleží do oblasti, která je dlouhodobě člověkem využívána pro těžbu nerostných surovin. Území mezi Olomoucí a Zlatými Horami bylo využíváno pro rýžování zlata již v době bronzové a několikrát se opakovalo ve středověku a pokračovalo až do

současnosti. Postupně byl zájem o zlato doplňován těžbou dalších surovin, především barevných kovů a železa.

Posuzované území spadá do andělskohorského rudního revíru, který byl ve středověku a raném novověku těžen řadou drobných důlních děl. Těžba započala pravděpodobně před r. 1097 a velkého rozsahu dosáhla před rokem 1500. Další převážně neúspěšné pokusy o těžbu proběhly v 17. a 19. století (Morávek et al. 1992). S těžbou je spojen i výskyt archeologických lokalit a nálezů. Informace o těžbě jsou jednoznačně doloženy v prostoru k.ú. Andělská Hora.. Území je vedeno z hlediska archeologických nalezišť v neveřejné části Státního archeologického seznamu České republiky v 1. kategorii (známé archeologické naleziště na kterém byl v minulosti realizován záchranný archeologický průzkum – důl Vysoká Hora) a v 2. kategorii (území z kterého archeologické nálezy dosud nepocházejí, jejich výskyt je však velmi pravděpodobný – andělskohorský rudní revír) – obr. č. 16.

Obrázek č.16 : Mapa archeologických nálezů v andělskohorském rudním revíru (zdroj NPÚ, územní odborné pracoviště v Ostravě)



Poř. č. SAS: 15-13-16/1

Název UAN: Vysoká Hora – důl

- k. ú. Andělská Hora ve Slezsku, Vrbeno pod Pradědem, Suchá Rudná, Stará Voda v Jeseníkách, Světlá ve Slezsku
- zakres území s archeologickými nálezmi 1. kategorie (červeně)
- zakres území s archeologickými nálezmi 2. kategorie (modře)

### **3. Charakteristiky životního prostředí, které by mohly být uplatněním územně plánovací dokumentace významně ovlivněny.**

Realizace návrhu přinese nebo může přinést následující změny:

- Zábory půdy, změnu lesního půdního fondu
  - Zvýšení hlukové zátěže území
  - Změnu odtokových poměrů
  - Změnu vegetace
  - Změnu vzhledu krajiny
  - Rizika sesuvů
  - Ovlivnění systémů ochrany přírody
- 
- Zábory půdy, změna lesního půdního fondu

Předkládaná Změna č.4 územního plánu obce Andělská Hora vymezuje třináct nových zastavitelných ploch, dvě plochy přestavby a tři plochy změn v krajině. Zastavitelné plochy jsou určeny převážně pro bydlení v rodinných domech, v jednom případě pro vybudování zařízení zemědělské výroby. Jedna plocha přestavby je určena pro změnu funkčního využití stávajícího objektu (stodoly) pro rekreační využití, druhá pro výstavbu rodinných domů. Plochy změn v krajině jsou určeny pro rozvoj lyžařského areálu Ski Annaberg.

Celkový zábor půdy se Změnou č. 4 zvyšuje o 6,57 ha, z toho je 6,02 ha zemědělských pozemků.

Pro plochu sportovních zařízení a sjezdovek se uvažuje se zábohem 0,35 ha lesa.

- **Zvýšení hlukové zátěže území**

Nová výstavba a rozšíření sjezdové lyžařské dráhy vyvolá i nárůst dopravy. S ohledem na relativně malé změny územního plánu nebudou tyto změny znamenat překročení hygienických limitů.

- **Zvýšení produkce odpadů a odpadních vod**

Produkce odpadů se zvýší díky výstavbě obytných rodinných domů i provozem zemědělských zařízení a provozem lyžařského areálu. Likvidace odpadních vod bude provedena napojením nových staveb na stávající systém kanalizace. Komunální a jiné odpady budou likvidovány již zavedeným systémem svozu a třídění komunálního odpadu. Obdobně odpadní vody budou napojeny na stávající systém kanalizace.

- **Změna odtokových poměrů**

Realizace územního plánu bude vyžadovat na katastru odlesnění 0,35 ha lesa. Odlesnění je obecně spjato se zmenšením akumulční schopnosti prostředí a následně urychlením a zvýšením povrchového odtoku. Situace se zlepší až po zatravnění nebo obsazení stanoviště náletovými rostlinami. S odlesněním se změní i kvalita podzemní vody. V literatuře jsou popsány situace, kdy se náhle zvýšily koncentrace dusičnanů uvolněných z půdy po odstranění vegetace. Oba negativní vlivy mohou změnit kvalitu vody a její množství v blízkých jímácích územích.

Další změnou je zastavění území. Nově navržené plochy ve smyslu navrženého územního plánu navazují na stávající zastavěná území nebo vyplňují současné proluky. Současně se zástavbou se zmenší plochy území vhodného pro zasakování srážkové vody a vody z tání sněhu. Změní se odtokové poměry - může se zvýšit povrchový odtok. Doporučuje se realizovat opatření pro zasakování dešťových vod ve smyslu zákona o vodách.

- **Změna vegetace**

Největší změnou bude změna 0,35 ha lesa na louky (sjezdové dráhy) a využití 6,02 ha zemědělských pozemků pro zástavbu převážně rodinnými domy.

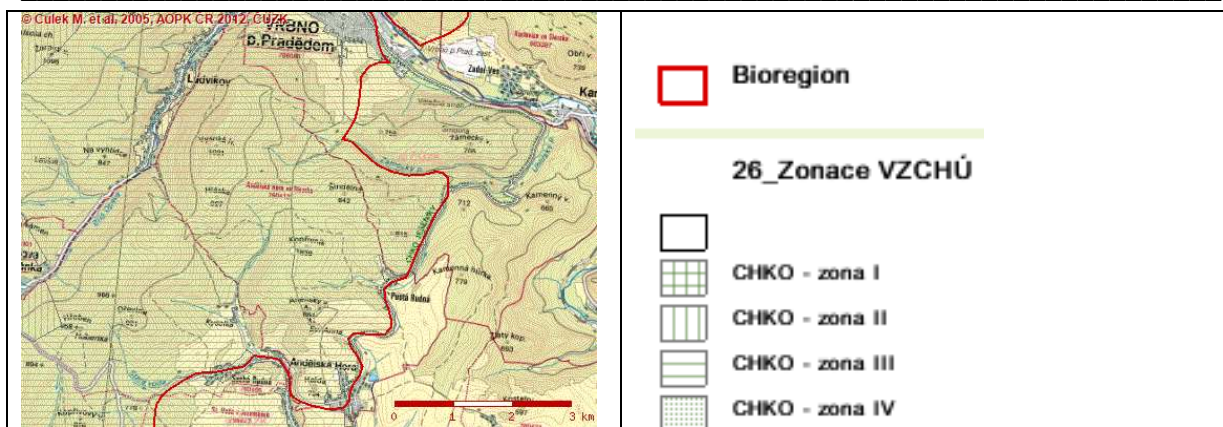
- **Změna vzhledu krajiny**

Nově navržené zastavitelné plochy a plochy pro sportovní využití změní charakter krajiny minimálně. Zastavitelné plochy vyplňují proluky nebo navazují na stávající zástavbu a celkový charakter zastavěného území prakticky nezmění. Rovněž zábor lesa pro rozšíření sportovního areálu je z hlediska celkové zalesněnosti území málo významný.

- **Ostatních systémy ochrany přírody**

Z pohledu ochrany přírody je velmi důležitá skutečnost, že posuzovaná koncepce územního plánu spadá do chráněné krajinné oblasti Jeseníky (obr. č. 7), která je současně chráněnou oblastí přirozené akumulace vod (obr. č. 8) a do soustavy Natura 2000. Je součástí **Jesenického bioregionu - 1.70** Bioregion zasahuje nejvýše do subalpinského pásma, chybí zde však autochtonní kleč. Zastoupeny jsou vegetační stupně od 4. bukového po 8. subalpinského stupně. Potenciální vegetace je tvořena květnatými a acidofilními horskými bučinami, ve vyšších polohách přirozenými smrčínami, alpskými společenstvy a vrchovišti. Netypická část je tvořena nižšími, okrajovými horskými skupinami, které již nemají vegetaci přirozených smrčín a pouze malé ostrovy acidofilních horských bučin. Tyto části tvoří přechod k nižšímu podhůří. Lesy dnes tvoří převážně smrkové kultury (Koncepce ochrany přírody a krajiny pro území Olomouckého kraje - <http://www.kr-olomoucky.cz/clanky/dokumenty/2219/4-2-1-stav-prostredi-bioregiony.pdf>).

Obrázek č.17 : Zonace CHKO Jeseníky - <http://www.jeseniky.ochranaprirody.cz/>



Dle zonace odstupňované ochrany CHKO Jeseníky je území CHKO rozděleno do 4 zón s rozdílnými předpoklady využití. Řešené území bylo zařazeno do třetí zóny (obr. č. ) – zpracováno podle <http://www.jeseniky.ochranaprirody.cz/>:

3.zóna - zahrnuje člověkem výrazně pozměněné ekosystémy, lesy s nepřírozenou druhovou skladbou, věkově a prostorově málo strukturované, monokultury a většinu nezastavěného území mimo les. Fragmentárně se vyskytují přírodní a přírodě blízké biotopy.

Ochrana podle jednotlivých zón je zpracována v dokumentu „Plán péče o chráněnou krajinnou oblast Jeseníky. Návrhová část“ (Adamcová a kol. 2003). Dokument je zpracován na období 2003 -2013. V dokumentu jsou uvedeny následující možnosti aktivit:

### **Možnosti nových stavebních aktivit v jednotlivých zónách (vybrané aktivity relevantní k záměru)**

<b>Zóna</b>	<b>I</b>	<b>II</b>	<b>III</b>	<b>IV</b>
Rekreační objekty k individuální rekreaci			M	AM
Ubytovací zařízení s kapacitou do 10-ti lůžek			M	A
Ubytovací zařízení s kapacitou nad 10 lůžek			M	M
Drobný prodej + kiosky			M	A
Informační, propagační a reklamní zařízení			M	AM
Sítě technického vybavení (liniové stavby, rozvody inženýrských sítí)		M	M	A
Silnice			AM	M
Přístupové komunikace			AM	M
Lesní cesty		M	M	M
Sportovní zařízení (hřiště, kurty, bazény, minigolf), jízďárny a stáje			M	AM
Lyžařské vleky		M	M	M
Lanovky			M	M
Bobové dráhy (letní + zimní)			M	M
Zimní běžecké tratě		M	M	M
Sjezdové tratě		M	M	M
Stezky pro kola, stezky pro pěší		M	M	M

#### **Legenda:**

A (ano)

AM

M (možná případně)

bez označení

přípustná stavební aktivita  
přípustná stavební aktivita,  
vyžadující důsledné posouzení  
o přípustnosti stavební aktivity  
rozhoduje důsledné posouzení  
s uvedenou aktivitou se v dané  
zóně neuvažuje

Z přehledu je patrné, že navržená změna č.4 územního plánu Andělská Hora je realizovatelná.

Systém Natura 2000 zasahuje pouze do jižní části katastrálního území Andělská Hora ve Slezsku. Její podrobné zpracování a hodnocení je v samostatné práci – Banaš – Jirásková (2012). Do území ptačí oblasti spadají následující plochy: č. Z4/1, Z4/2, Z4/3, Z4/4, Z4/5, Z4/6, Z4/7, Z4/12, Z4/13, P4/2, K4/1, K4/2 a K4/3. Deset z těchto ploch je určeno pro výstavbu nízkopodlažní obytné zástavby (rodinné domy) – konkrétně plochy č. Z4/1 – Z4/7, Z4/12, Z4/13, P4/2 a 3 plochy jsou určeny pro sportovní zařízení a zázemí (K4/1 – K4/3). Ostatní navržené změny funkčního využití ploch v zájmovém území města Andělská Hora nebudou mít žádný vliv na lokality soustavy Natura 2000.

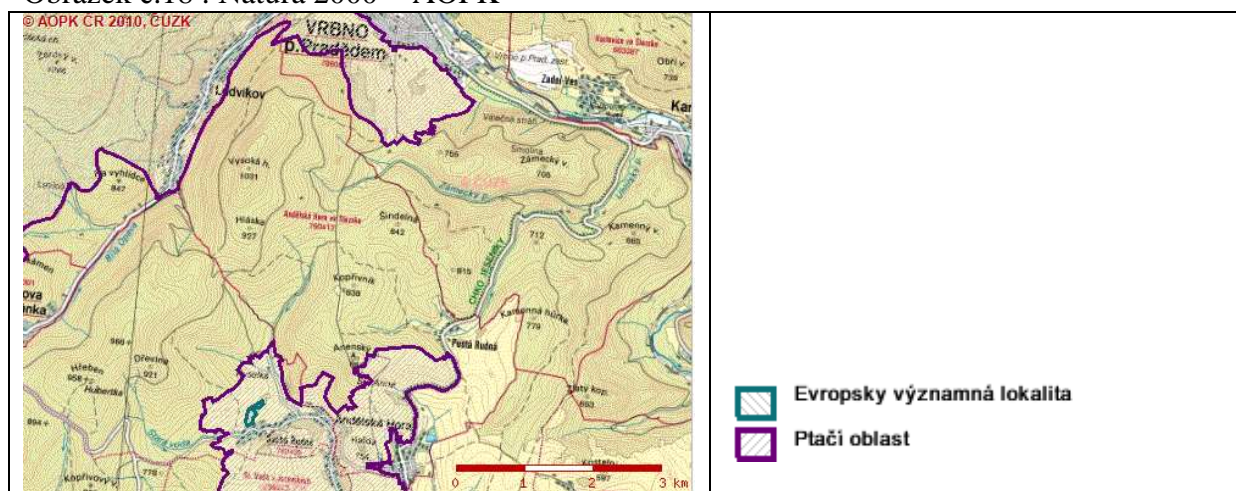
Předmětem ochrany je jeřábek lesní a chřástal polní. V případě **jeřábka lesního** lze jeho negativní ovlivnění realizací změny ÚPD vyloučit. Důvodem je skutečnost, že v prostoru navržených změn využití území a v jejich blízkosti se tento druh aktuálně nevyskytuje. Provedeným screeningem byl identifikován pouze druhý z předmětů ochrany - **chřástal polní**, jež by mohl být realizací navržené změny ÚPD **potenciálně negativně ovlivněn**.

Plochy Z4/1 – Z4/7, Z4/12, Z4/13, P4/2 se nachází v bezprostřední blízkosti stávajícího intravilánu, zpravidla na intenzivně využívaných lučních porostech, jež není biotopem chřástala polního. Zastavění těchto ploch proto neznámá významnější negativní ovlivnění tohoto předmětu ochrany.

Navržené plochy č. K4/1, K4/2 a K4/3 mají sloužit převážně pro výstavbu nových lyžařských vleků/lanovek, rozšíření sjezdových tratí a realizaci nového lanového centra. Hodnocená změna ÚPD bude mít na těchto plochách na chřástala polního **nulový až mírně negativní vliv**.

Z provedeného hodnocení (Banaš – Jirásková 2012) vyplývá, že **nedojde k významně negativnímu** ovlivnění ekologické integrity PO Jeseníky v důsledku navržených změn využití území. Provedení aktivní varianty (předložené koncepce) neznámá významné negativní ovlivnění území PO Jeseníky ani dalších lokalit soustavy Natura 2000.

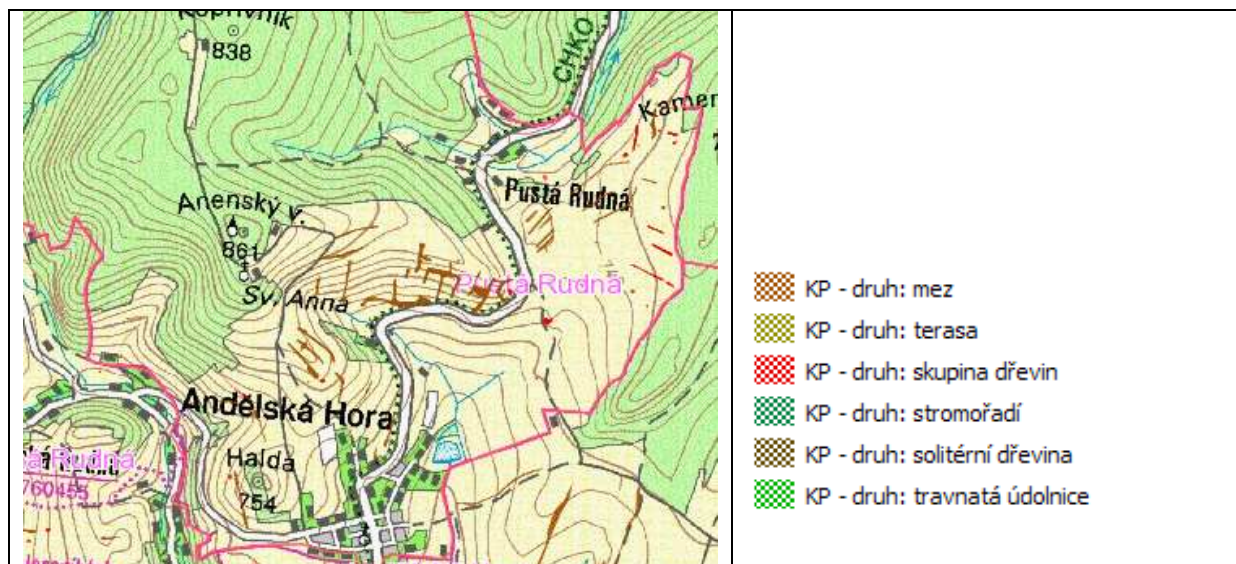
Obrázek č.18 : Natura 2000 - AOPK



Pokud se týká dalších prvků ochrany žádná z navržených zastavitelných ploch nezasahuje do územního systému ekologické stability. Funkce lokálního biokoridoru ÚSES, procházejícího přes navržené plochy změn v krajině K4/1 a K4/2, zůstane zachována; jde o biokoridor luční – sjezdové dráhy budou využívány jen v zimě,

Významné krajinné prvky jsou ovlivněny pouze v případě ploch K4/1, K4/2 a K4/3, kde dojde k záboru lesa a ovlivnění místních mezí.

Obrázek č. 19: LPIS – krajinné prvky - <http://eagri.cz/public/app/lpisext/lpis/verejny>



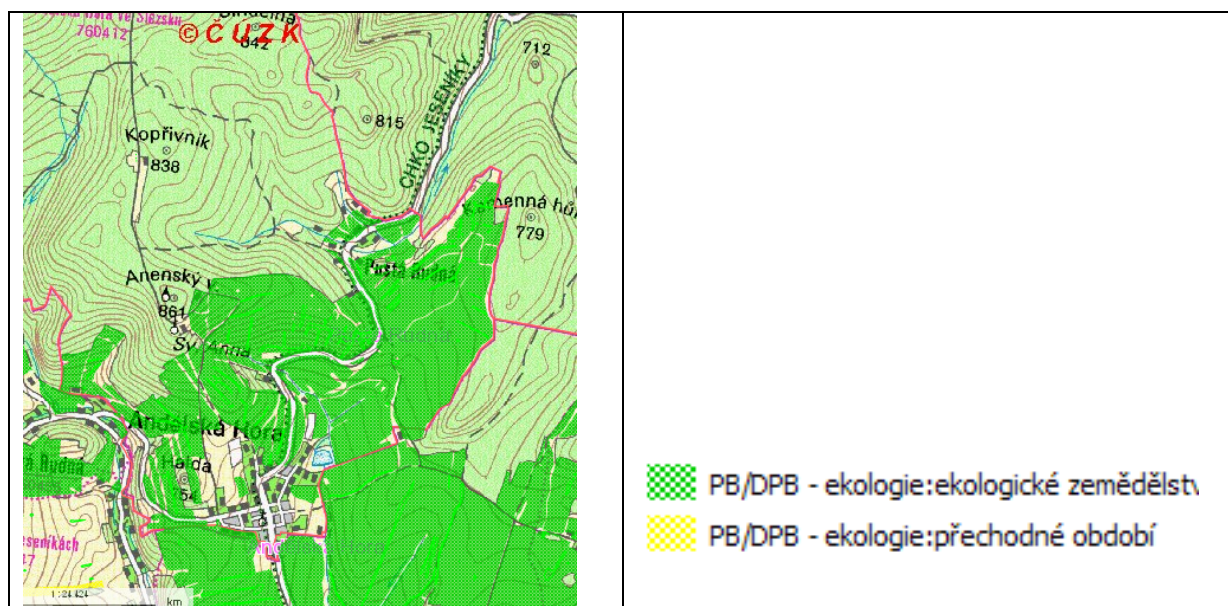
Dále se při územním plánování a realizaci záměru musí zhodnotit i dotační politika v zemědělství jejíž cíle jsou zaměřeny na ochranu přírody a krajiny (nařízení vlády č. 79/2007 Sb.)

Pro žadatele dotačních titulů v zemědělství jsou pro plochy luk vymezeny následující tituly:

- mezofilní a vlhkomilné louky – s variantami hnojené, nehnojené nebo nehnojené s neposečenými pásy
- horské a suchomilné louky – s variantami hnojené, nehnojené nebo nehnojené s neposečenými pásy
- druhově bohaté pastviny
- trvale podmáčené a rašelinné louky
- ptačí lokality na travních porostech – hnízdiště bahňáků
- ptačí lokality na travních porostech – hnízdiště chřástala polního
- suché stepní trávníky a vřesoviště

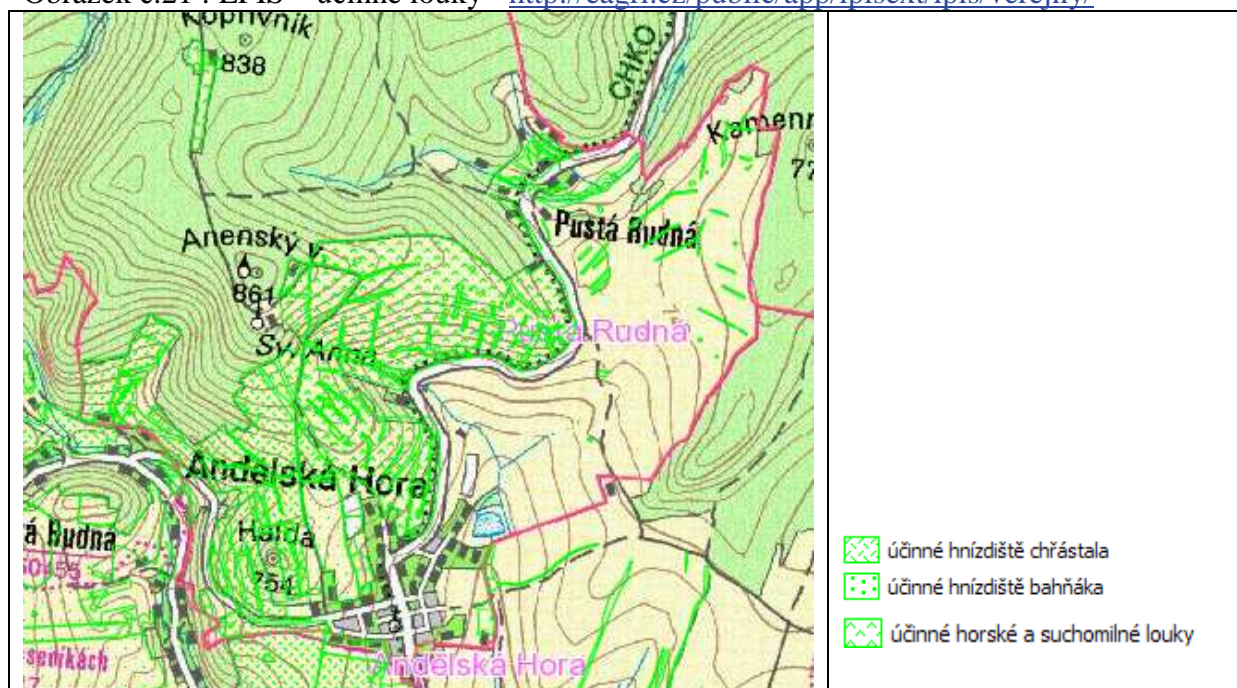
Žadatelé se zaváží, že budou dodržovat Podmínky dobrého zemědělského a environmentálního stavu, které jsou součástí nařízení vlády č. 79/2007 Sb.. Platí, že vstoupí-li zemědělec do závazku v podopatření ošetřování travních porostů není možné během pětiletého období závazku vymezení nijak upravovat a měnit. Evidence těchto ploch je v systému LPIS (<http://eagri.cz/public/app/lpisext/lpis/verejny/>). V případě vymezení v ZCHÚ, ochranných pásmech NP a ptačích oblastech (vrstva ENVIRO), jsou tato vymezení pro žadatele závazná.

Obrázek č.20 : LPIS – ekologické zemědělství - <http://eagri.cz/public/app/lpisext/lpis/verejny/>



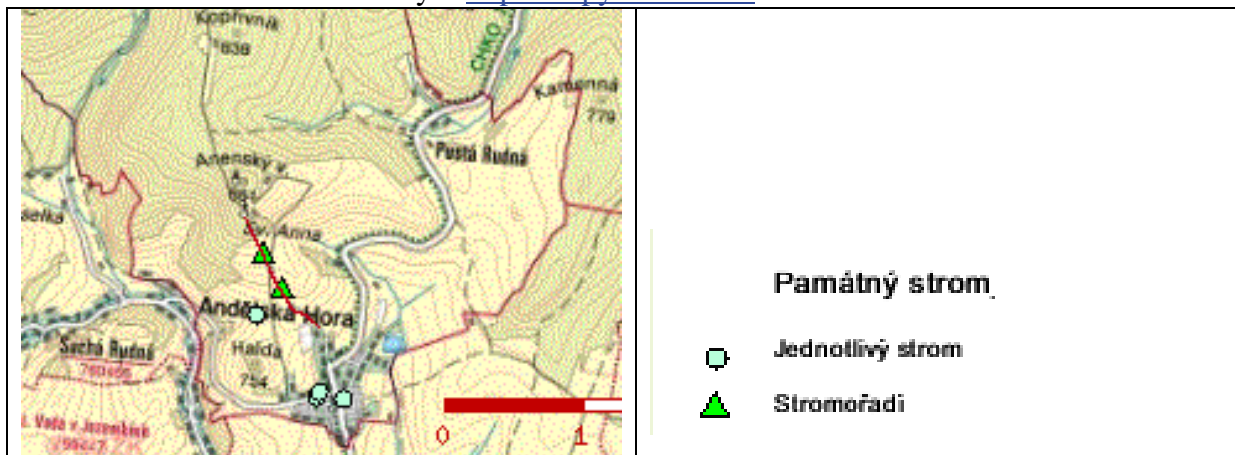
Na území Andělské Hory ve Slezsku jsou v systému LPIS vymezeny následující plochy ekologického hospodaření : účinné hnízdiště chřástala, účinné hnízdiště bahňáka a účinné horské a suchomilné louky.

Obrázek č.21 : LPIS – účinné louky - <http://eagri.cz/public/app/lpisext/lpis/verejny/>



Lokální ochranu vyžadují i památné stromy. Podle údajů v databázi Ochrany přírody <http://drusop.tmapserver.cz/> jsou v posuzovaném území evidovány následující památné stromy:

Obrázek č.22 : Památné stromy - <http://mapy2.nature.cz>



Nově navržené zastavitelné plochy nejsou ve střetu s lokalitami památných stromů.

#### **4. Současné problémy a jevy životního prostředí, které by mohly být uplatněním politiky územního rozvoje nebo územně plánovací dokumentace významně ovlivněny.**

- **Kvalita ovzduší**

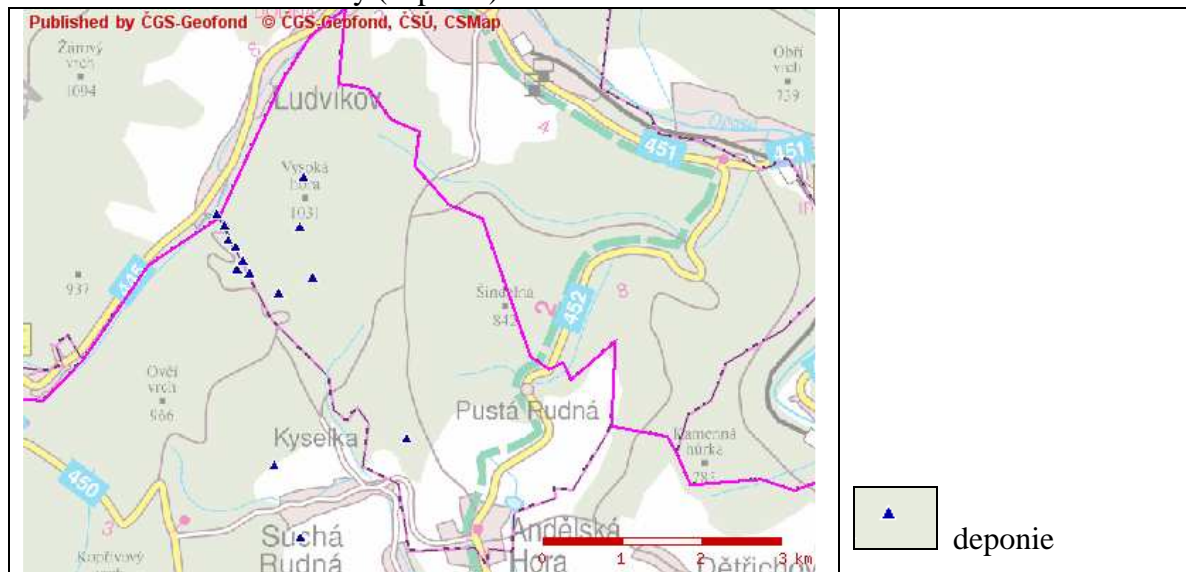
Obecným problémem pro celé území Moravskoslezského kraje je kvalita ovzduší. Podle Sdělení odboru ochrany ovzduší MŽP (č.2 /rok2012) – o vymezení oblastí se zhoršenou kvalitou ovzduší (OZKO) - však nenáleží území stavebního úřadu Městský úřad Bruntál k oblastem se zhoršenou kvalitou ovzduší. Imisní limit koncentrací PM<sub>10</sub> byl překročen na 1,5% území stavebního úřadu, cílový imisní limit pro koncentrace B(a)P na 3,8% území stavebního úřadu. Problematické jsou pouze koncentrace cílového imisního limitu pro troposférický ozón (AOT40) pro ochranu ekosystémů a vegetace v rámci CHKO (v % plochy CHKO). V CHKO Jeseníky překročení dosahovalo 96,8%.

I přes stávající poměrně příznivou situaci lze očekávat lokální mírné zhoršování kvality ovzduší v řešeném území jen zařazením nových zdrojů emisí v nových stavbách, případně podél komunikace a to jen v případě výrazného nárůstu dopravy. Umístění dalších nových významných zdrojů znečištění ovzduší se nepředpokládá.

- **Staré ekologické zátěže**

V dokumentaci portálu veřejné správy SEKM (<http://sez.cenia.cz/mapmaker/sez/>) nejsou evidovány v posuzovaném území obce Andělská Hora žádné staré zátěže. V mapovém serveru Geofondu jsou uvedeny odvaly po důlní činnosti. Žádný odval není umístěn na nově vymezených plochách.

Obrázek č.23 : Odvaly (deponie) důlních děl



- **Důlní činnost**

Dalším obecným problémem je nebezpečí plynoucí z poddolování. Podle registru poddolovaných území jsou v řešeném území evidována stará důlní díla a poddolovaná území. Nově navržené zastavitelné plochy nejsou umístěny na evidovaných poddolovaných územích. Přesto s ohledem na rozsah starých důlních děl nelze vyloučit jejich výskyt i mimo evidovaná území.

- **Sesuvná území**

Posuzované území je, zejména v horské části, náchylné k sesuvům. Jejich popis je uveden v kapitole 2.2. Na katastrálním území Andělská Hora ve Slezsku nejsou aktivní ani potenciální sesuvy evidovány. Nelze je však vyloučit.

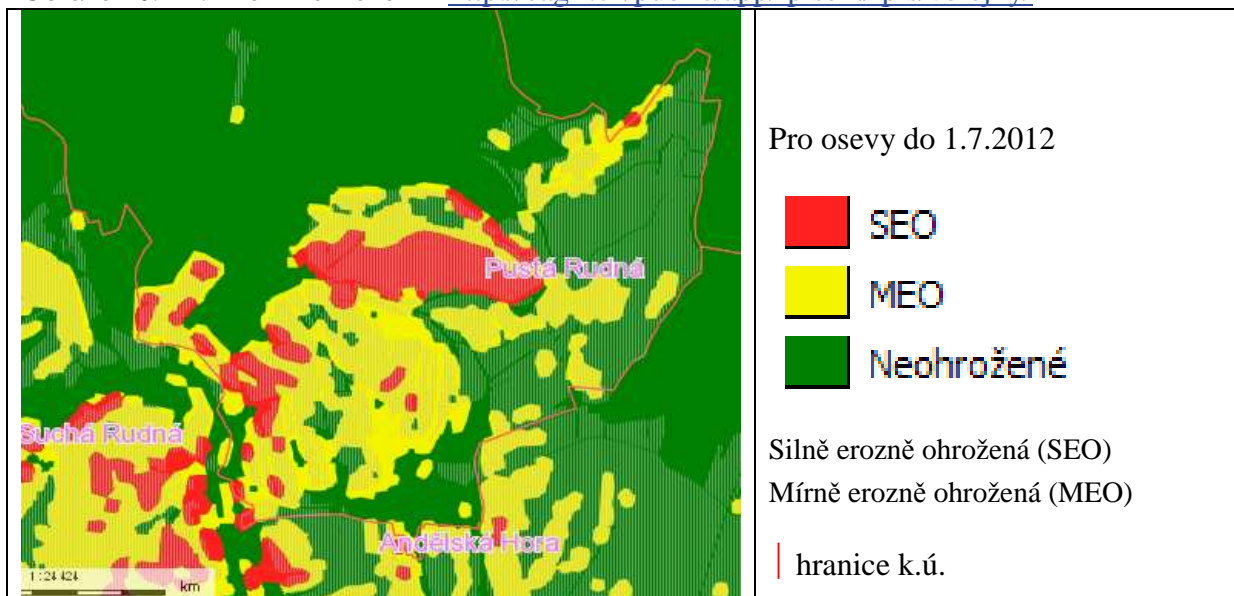
- **Eroze půdy**

V územích s ohledem na převahu lesních porostů v katastru obce Andělská Hora, je důležité uvažovat i o introskeletové erozi. Introskeletová eroze je definována na suťových stanovištích jako převážně vertikální přemísťování půdních částic dutinami mezi kameny do spodin zvětralinového pláště (Nárovec, Šach 1996). Půdní vrstva kryjící suť se přitom trvale snižuje a povrchová kamenitost na ohrožených stanovištích se koncentruje do suťových ostrůvků. Proces introskeletové eroze je iniciován nejčastěji smýcením lesních porostů a bývá obvykle umocněn soustředěním dřeva. Introskeletová eroze nepostihuje jen plochy holosečené, ale i půdní povrch pod zvolna se rozpadajícími dospělými porosty. K intenzivnímu vyplavování materiálu výplní dutin dochází v sesuvných územích, zejména při extrémních dešťových srážkách.

V ostatním nezalesněném území, které je využíváno k zemědělské výrobě, je terén členitý, místy značně svažité, se zhoršenou mechanizační přístupností. Pozornost je třeba věnovat omezení rizika vodní eroze, především dodržováním protierozních osevních postupů a

využitím dostupných organizačních agrotechnických a vegetačních opatření. Zvýšenou erozi lze očekávat na plochách určených k výstavbě a to v období realizace zemních prací. V LPIS je aktuální ohroženost půd následující:

Obrázek č.24 : Erozní ohrožení - <http://eagri.cz/public/app/lpisext/lpis/verejny/>



- **Ložiska nerostných surovin**

Dalšími významnými prvky pro koncepci jsou ochranná pásma ložisek nerostných surovin. V posuzované části katastrálního území Andělská Hora nejsou evidovány chráněné ložiskové území, pouze je vymezen prognózní zdroj vyhrazeného nerostu.

- **Chráněná území (podzemní vody)**

Do katastru obce zasahuje chráněná oblast přirozené akumulace vod Jeseníky (viz obrázek č.8). Posuzované území se celé nachází v tomto chráněném území.

V chráněných oblastech přirozené akumulace vod (z.č. 254/2001 Sb., § 28) se ochrana vod řídí nařízením vlády.

Nařízení vlády č. 40/1978 Sb. pro CHKO Jeseníky rozsah relevantních bodů z. č. 254/2001 Sb., § 28 specifikuje následovně :

V chráněných vodohospodářských oblastech se zakazuje

a) zmenšovat rozsah lesních pozemků v jednotlivých případech o více než 25 ha; v jednotlivé chráněné vodohospodářské oblasti smí být celkově rozsah lesních pozemků snížen nejvýše o 500 ha proti stavu k 1. lednu 1979,

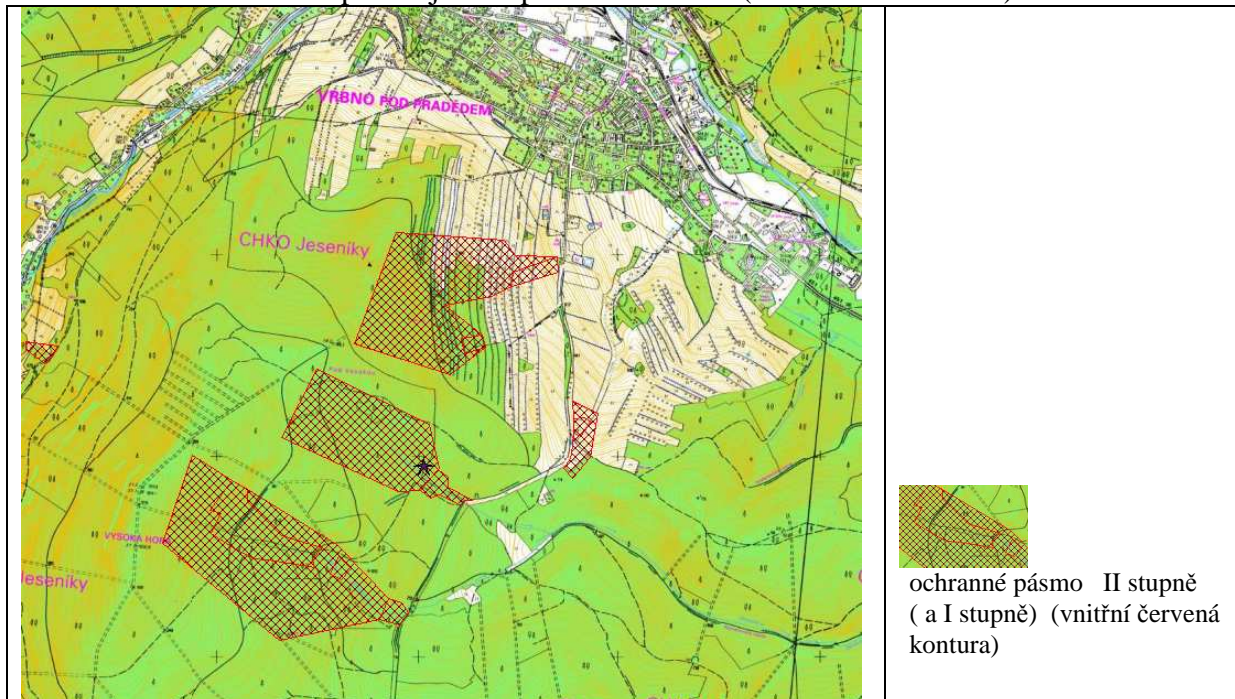
b) odvodňovat lesní pozemky ve výměře přesahující 250 ha souvislé plochy,

c) odvodňovat zemědělské pozemky ve výměře přesahující 50 ha souvislé plochy, pokud nebude na základě hydrologického průzkumu prokázáno, že odvodnění neohroží kapacitu jímací oblasti,

Uvnitř oblasti přirozené akumulace vod Jeseníky jsou v posuzovaném území jímací území a ochranná pásma zdrojů podzemních vod.

V severní části katastrálního území se nachází ochranná pásma vodních zdrojů podzemní vody pro Vrbno pod Pradědem. Rozsah pásem je patrný z obrázku č. 25. Využívání zdroje podzemní vody U Křížku je v současné době přerušeno. Ochranná pásma nemají žádný vztah k plochám Změny č.4 ÚPN Andělská Hora.

Obrázek č.25: Ochranná pásma jímání podzemních vod (VÚV TGM – HEIS)



## 5. Zhodnocení stávajících a předpokládaných vlivů navrhovaných variant politiky územního rozvoje nebo územně plánovací dokumentace.

Předkládaná Změna č.4 územního plánu obce Andělská Hora není řešena variantně. Lze srovnat pouze nulovou variantu a aktivní variantu.

Realizace nulové varianty znamená zachování současného stavu území, tedy existence stávajícího územního plánu města Andělská Hora. Tato skutečnost by však znamenala výraznou překážku dalšího rozvoje obce.

Aktivní varianta (předložené koncepce) neznámá významné negativní ovlivnění území ve všech základních charakteristikách ani ovlivnění PO Jeseníky a ani dalších lokalit soustavy Natura 2000.

Lze tedy konstatovat, že významnost vlivů obou variant na území obce Andělská Hora ve Slezsku je velmi blízká a srovnatelná.

## **6. Porovnání zjištěných nebo předpokládaných kladných a záporných vlivů podle jednotlivých variant řešení a jejich zhodnocení. Srozumitelný popis použitých metod vyhodnocení včetně jejich omezení**

Při hodnocení této kapitoly se uvažuje s nulovou variantou, která by znamenala zachování stávajícího stavu území, to je existenci stávajícího územního plánu obce Andělská Hora a s aktivní variantou – realizací Změny č. 4 ÚPN.

Změna č.4 ÚPN navrhuje nové zastavitelné plochy v těsné návaznosti na stávající zástavbu. Při respektování opatření uvedených v kapitole 7 realizace koncepce zásadně nenaruší charakter krajiny, neomezí ložiska nerostných surovin ani neohrozí CHKO Jeseníky a PO Jeseníky a nevyvolá jiné výrazně negativní vlivy. Jediným zcela negativním vlivem je zábor půdy. Pozitivním vlivem bude zabezpečení nových obytných prostor.

U rozšířeného lyžařského areálu na ploše K4/4 může vzniknout mírně negativní vliv na chřástala polního během letního provozu cyklotrasy. Obecně jsou tyto plochy ošetřeny oproti předčasnému sečení a ničení snůšky ekologickým způsobem hospodaření ( viz LPIS v kapitole 3).

## **7. Popis navrhovaných opatření pro předcházení, snížení nebo kompenzaci všech zjištěných nebo předpokládaných závažných záporných vlivů na životní prostředí**

V následujícím textu jsou popsány podmínky pro plochy vymezené Změnou š. 4 ÚP Andělská Hora V rámci navazujícího stupně řešení ÚP a navazujících samostatných správních řízení bude kromě níže uvedených podmínek a doporučení v plném rozsahu zajištěn systém limitů a regulativů, vyplývajících z obecně závazných zvláštních právních předpisů.

### **Obecná opatření**

#### **Snížení emisní a hlukové zátěže území**

Pro stavby umístěné v okolí komunikací je nutno dodržovat:

- u silnic ochranná pásma podle zákona č. 13/1997 Sb. v platném znění;
- v místech, kde by byla překračována přípustná hluková hladina realizovat nápravná opatření na budovách (úprava fasád, protihluková okna, výstavba protihlukových bariér, výsadba keřů nebo stromů);
- v místech, kde by byla překračována přípustná hluková hladina realizovat nápravná opatření na komunikaci (šířková homogenizace komunikace, volba vhodného povrchu, omezení maximální povolené rychlosti, zabezpečení plynulého provozu);
- udržovat komunikaci v dobrém technickém stavu;

Vliv hluku z ostatních zařízení na obyvatelstvo je možno regulovat při povolování stavby stanovením limitních hlukových parametrů těchto zařízení a stanovením ochranných pásem (u některých staveb je ochranné pásmo dáno zákonem – např. vedení VN, transformátory).

Emisní situace je ovlivněna mimo dopravu zejména systémem vytápění bytů a provozoven. V současné době je k rozšíření plynofikace navržen Sobotín. Rudoltice a Klepáčov nebudou plynofikovány. Pro budoucnost se navrhuje:

- zachovat a rozvíjet systém individuálního vytápění na zemní plyn nebo elektřinu;

- u objektů bez možnosti využití zemního plynu preferovat biomasu (dřevní hmota) a její ekologické spalování v teplovodních kotlích tzv. pyrolytickou destilací;
- ve vhodných objektech využít k vytápění nebo ohřevu vody sluneční energii

### **Ovlivnění odtokových poměrů ze zastavených ploch**

Minimalizovat změny odtokových poměrů lze zasakováním vhodných dešťových vod (voda ze střech) na lokalitě nebo jejich zadržováním a odváděním ve smyslu § 5 zákona č. 273/2010 Sb. (úplné znění zákona č. 254/2001 Sb., o vodách a o změně některých zákonů (vodní zákon). Na lokalitách náchylných k sesuvům zasakování nedoporučujeme. Voda z komunikací a parkovišť může být kontaminována a je vhodnější jí odvádět do kanalizace nebo předčistit v lapolu. Zasakování se řídí vyhláškou č. 501/2006 Sb. o obecných požadavcích na využívání území ve znění vyhlášky č. 269/2009 Sb. a vyhlášky 22/2010 Sb.

### **Porušení stability území**

V rizikových plochách je nezbytné zabezpečit zejména drenáž podzemní vody a její odvádění do bezpečných míst.

### **Změna vzhledu krajiny**

Při posuzování nových záměrů je ale v celém území nutno dbát na výškovou hladinu, plošné uspořádání a měřítko stávající zástavby a okolní krajiny. Jedním z významných rysů harmonické venkovské krajiny jsou volné, nezastavěné horizonty. Pohledový horizont je prostorovou jednotkou a územím pohledově významně exponovaným. Zde by stavby neměly být umístěny, aby nedošlo k narušení harmonického měřítka krajiny a k znehodnocení pohledové a estetické charakteristiky krajiny.

### **Základní podmínky ochrany krajinného rázu**

- U staveb, u nichž je možné porušení krajinného rázu, je podmínkou posouzení vlivu stavby na krajinný ráz. V CHKO Jeseníky respektovat doporučení správy CHKO Jeseníky
- U nových staveb (včetně změn staveb stávajících) dodržet stávající výškovou hladinu, plošné uspořádání a měřítko stávající zástavby a okolní krajiny.

### **Podmínky pro ochranu Ptačí oblasti Jeseníky (Banaš 2012)**

- S ohledem na možný budoucí výskyt chřástala polního v lučních porostech v okolí lyžařského areálu Ski Annaberg (navržené plochy K4/1 až K4/3) je vhodné aby byly budoucí rozsáhlejší rušivé stavební práce prováděny mimo období obsazování hnízdišť a hnízdění chřástala polního (možno do 20. dubna, následně od 1. srpna).
- V případě, že bude zapotřebí provádět uvedené stavební práce i v období obsazování hnízdišť a hnízdění, je vhodné provést nejprve průzkum dotčených lučních pozemků z hlediska prověření případného výskytu chřástala polního odborně způsobilou osobou. Pokud nebude výskyt chřástala polního v prostoru staveb a v bezprostředním okolí potvrzen, je možno práce provést i v hnízdní sezóně.

### **Návrh možných opatření (v rámci navazujících řízení) ke zvýšení příznivých vlivů na PO Jeseníky (Banaš 2012)**

- V případě zájmu vlastníků či nájemců lučních porostů na území ptačí oblasti Jeseníky v k.ú. města Andělská Hora na zlepšení stavu populace chřástala polního je vhodné realizovat následující doporučení týkající se změny stávajícího způsobu hospodaření

na lučních porostech (tyto změny hospodaření lze finančně zvýhodnit dotacemi ze státního rozpočtu - Agroenvironmentální program na ochranu chřástala polního):

- Při mechanizovaném sečení luk každoročně ponechat několik pásů luk o šířce minimálně 20 m a délce minimálně 50 m, kde bude první sečení (či pastva) provedeno nejdříve 15.srpna. Takto později sečené plochy se mohou prostorově střídat v jednotlivých sezónách, čímž nebude dlouhodobě snížena kvalita luk pro jejich vlastníky (nájemce).
- Mechanizovanou seč luk před 15.srpnem v zájmovém území je vhodné provádět od středu louky k okraji.

Mimo obecné podmínky, lze pro jednotlivé lokality definovat následující podmínky:

- Při projektování a provozu cyklostezek, lanového centra a sečení sjezdových drah (plochy K4/1, K4/2 a K4/3) dbát na výskyt a hnízdění bahňáka (zahrnuto do systému ekologického hospodaření – LPIS)

## **8. Zhodnocení způsobu zapracování cílů ochrany životního prostředí přijatých na mezinárodní nebo komunitární úrovni do politiky územního rozvoje a jejich zohlednění při výběru řešení . Zhodnocení způsobu zapracování cílů ochrany životního prostředí do územně plánovací dokumentace a jejich zohlednění při výběru variant řešení.**

Pro řešení územních plánů je důležité základní vymezení a definice rozvojových oblastí, os a specifických oblastí na úrovni jednotlivých regionů.

Změna č. 4 územního plánu obce Andělská Hora **respektuje Politiku územního rozvoje ČR 2008 (PÚR ČR)** schválenou vládou dne 20. 7. 2009. Dle PÚR ČR je území města Andělská Hora součástí **specifické oblasti SOB 3 Jeseníky – Králický Sněžník** do které mimo jiné spadá i území ORP Bruntál. Řešeného území obce Andělská Hora se dotýká pouze část kritérií a úkolů definovaných v PÚR ČR .

### **Z PÚR ČR vyplývají úkoly pro územní plánování:**

V rámci územně plánovací činnosti kraje a koordinace územně plánovací činnosti obcí:

- a) identifikovat hlavní póly a střediska ekonomického rozvoje oblasti a vytvářet zde územní podmínky pro zkvalitnění a rozvoj dopravní a technické infrastruktury, bydlení a občanského vybavení,
- b) vytvářet územní podmínky pro zlepšení dopravní dostupnosti území a přeshraničních dopravních tahů, zejména na Kladsko,
- c) vytvářet územní podmínky pro rozvoj systému pěších a cyklistických tras a propojení systému se sousedním Polskem, koncepčního rozvoje systému dálkových tras,
- d) vytvářet územní podmínky pro rozvoj rekreace a cestovního ruchu, dřevozpracujícího průmyslu a ekologického zemědělství, zejména vymezením vhodných území pro tyto aktivity,
- e) vytvářet územní podmínky pro zemědělskou výrobu podhorského a horského charakteru, zejména vymezením vhodných území pro zatravnění a pastvinářství,

- f) prověřit možnosti využití rekreačního potenciálu horských masivů Jeseníků a Králického Sněžníku; do doby prověření je nutno zachovat stávající charakter a rozsah využití a limitů tohoto území
- g) řešit územní souvislosti napojení Jeseníků směrem na Ostravu.

Změna č. 4 ÚP Andělská Hora řeší body a, c, d a f (výstavba rodinných domů, rozšíření areálu lyžařského areálu Ski Annaberg včetně cyklostezek a lanového centra).

Dalším důležitým dokumentem jsou Zásady rozvoje Moravskoslezského kraje. Z dokumentu vyplývají následující zásady pro oblast Hrubého Jeseníku:

- chránit harmonické měřítko krajiny a pohledový obraz významných krajinných horizontů a krajinných dominant (Praděd):
  - nevytvářet nové pohledové bariéry
  - novou zástavbu umisťovat přednostně mimo pohledově exponovaná území
  - v případě nových liniových staveb energetické infrastruktury riziko narušení minimalizovat v závislosti na konkrétních terénních podmínkách vhodným vymezením koridoru trasy a lokalizací stožárových míst
- chránit historické architektonické a urbanistické znaky památkově chráněných sídel včetně jejich vnějšího obrazu
- chránit historické krajinné struktury (plužina, kamenice, kamenné zídky)
- ochrana místních kulturně historických dominant, zejména sakrálních a ostatních historických staveb.

Všechny tyto zásady byly ve změně č.4 ÚP Andělská Hora zohledněny a respektovány. Obdobně byly respektovány i podobné zásady pro zbylou oblast Nízkého Jeseníku.

## **9. Návrh ukazatelů pro sledování vlivu politiky územního rozvoje a územně plánovací dokumentace na životní prostředí**

Změna č.4 územního plánu obce Andělská Hora zapracovala do územního plánu výstavbu rodinných domů a návrh turistického, sportovního a lyžařského centra Ski Annaberg. Záměr vyvolává střety s ochranou přírody, zejména systémem Natura 2000, CHKO a CHOPAV Jeseníky. Při realizaci změn a sledování jejich vlivů na životní prostředí je nezbytné dodržovat určité postupy a ukazatele specifické pro posuzované území:

- Řada doporučení je v obecné úrovni zapracována v územního plánu obce, které je nutno respektovat. Tato doporučení je nezbytné respektovat, aby negativní dopady změn byly minimální nebo byly zcela odstraněny.
- Schvalovat záměry, které odpovídají platnému územního plánu a při jejich realizaci zachovávat postupy, které neohrozí okolní prostředí a umožní naplnění cílů koncepcí Moravskoslezského kraje.
- S ohledem na skutečnost, že dochází k zásahu do ptačí oblasti, CHKO a CHOPAV a nadregionálního systému ÚSES, je nutno počítat při rozšíření lyžařského areálu s dalším projednáním ve smyslu posouzení vlivů tohoto záměru podle zákona č. 114/1992 Sb a č.100/2001 Sb. v platném znění.

- U konkrétních území s již definovanou ochranou (chráněná území) je třeba dodržovat zákony a vyhlášky platné pro tyto území a jejich naplňování kontrolovat. Nestandardní zásahy předem projednat s příslušným orgánem ochrany přírody.
- Rovněž je třeba dodržovat zásady rozsahu a postupu prací na plochách s ekologickým hospodařením (LPIS)

## 10. Netechnické shrnutí výše uvedených údajů

Cílem Změny č. 4 územního plánu obce Andělská Hora je zpracovat do územního plánu návrh nových zastavitelných ploch a ploch přestavby určených zejména pro obytnou výstavbu a návrh ploch pro rozvoj lyžařského areálu Ski Annaberg.

Změna řešení územního plánu byla zpracována nevariantně. Vymezuje plochy č. Z4/1, Z4/2, Z4/3, Z4/4, Z4/5, Z4/6, Z4/7, Z4/8, Z4/9, Z4/10, Z4/12, Z4/13 a P4/2 jako plochy obytné zástavby – nízkopodlažní (rodinné domy) pro výstavbu rodinných domů s celkovou kapacitou cca 20 RD. Plocha č. P4/1 je určena pro přestavbu stávající stodoly na stavbu rodinné rekreace, plocha č. Z4/11 je určena pro výstavbu zařízení zemědělské výroby, plochy K4/1, K4/2 a K4/3 jsou vymezeny pro rozšíření lyžařského areálu Ski Annaberg.

Koncepce vyvolá zábor půdy 6,57 ha, z toho je 6,02 ha zemědělských pozemků, a 0,35 ha hospodářského lesa.

Záměr může vyvolat střety s ochranou přírody, zejména systémem Natura 2000, CHKO a CHOPAV Jeseníky, zejména v prostoru lyžařského areálu, v řešení dílčích problémů. Z hlediska dlouhodobého plánování a rozvoje území záměr nevybočuje z koncepcí zpracovaných pro oblast Jeseníků.

Předložená Změna č.4 územního plánu územního plánu obce Andělská Hora je z hlediska ochrany životního prostředí a přírody akceptovatelný při dodržení doporučení uvedených v tomto posouzení v kapitole 7.

V Ostravě dne 3.12.2012

## Literatura

- Banaš. M. – Jirásková E. (2012) : Posouzení vlivu koncepce „Změna č. 4 ÚP obce Andělská Hora“ na evropsky významné lokality a ptačí oblasti podle §45i zákona č. 114/1992 Sb. o ochraně přírody a krajiny, v platném znění. Olomouc
- Quitt E. (1975) : Klimatické oblasti ČSR, Mapa 1: 500 000. Geografický ústav ČSAV Brno
- Nárovec, Šach 1996 – interskeletová eroze <http://www.infodatasys.cz/lesnioblasti/default.htm>
- Salvetová a kol. (2012): Odůvodnění Změny č. 4 územního plánu Andělská Hora . USO s.r.o Ostrava.

**Územní plán obce  
Andělská Hora  
Změna č.4**

**POSOUZENÍ DLE ZÁK. Č. 100/2001 Sb.**

**Ostrava, prosinec 2012**

**AQUATEST a. s.**

**Geologická 4, 152 00 Praha 5**

IČO 44 79 48 43

zapsána v obchodním rejstříku Městského soudu v Praze, oddíl B, vložka 1189

Pracoviště: divize Slezsko, Masná 10, 702 00 Ostrava

Kód zakázky: **Vyhodnocení vlivů na životní prostředí z.č.252120299000**

Popis zakázky: **Posouzení vlivů ÚP na životní prostředí**

Pořadové č.: **1**

Zadavatel: **Urbanistické středisko Ostrava**

## Územní plán obce Andělská Hora **POSOUZENÍ DLE ZÁK. Č. 100/2001 Sb.** **Změna č. 4**

Vypracoval:

**RNDr. Jaroslav Skořepa, CSc.**

osvědčení odborné způsobilosti o posuzování vlivů dle zák. č. 100/2001 Sb.  
č.j. 2104/324OPV/93, prodlouženo č.j. 45651/ENV/11

Za statutární  
orgán:

**Ing. Vladimír Kolaja**  
Předseda představenstva

Ostrava, prosinec 2012

Výtisk č. 1, 2,3,4,5,6



číslo plochy	způsob využití plochy	celkový zábor plochy (ha)	nezemědělské pozemky (ha)	lesní pozemky (ha)	ZPF celkem	zábor ZPF podle jednotlivých kultur (ha)			zábor ZPF podle tříd ochrany (ha)					odvodnění (ha)
						orná půda	zahrady	TTP	I.	II.	III.	IV.	V.	
O4/1	D	0,02	0,01		0,01			0,01		0,01				
O4/2	D	0,03	0,03											
O4/3	D	0,02	0,02											
<b>celkem D</b>		<b>0,07</b>	<b>0,06</b>	<b>0,00</b>	<b>0,01</b>	<b>0,00</b>	<b>0,00</b>	<b>0,01</b>	<b>0,00</b>	<b>0,01</b>	<b>0,00</b>	<b>0,00</b>	<b>0,00</b>	<b>0,00</b>
<b>celkem ostatní plochy</b>		<b>0,42</b>	<b>0,06</b>	<b>0,35</b>	<b>0,01</b>	<b>0,00</b>	<b>0,00</b>	<b>0,01</b>	<b>0,00</b>	<b>0,01</b>	<b>0,00</b>	<b>0,00</b>	<b>0,00</b>	<b>0,00</b>
<b>plochy přestavby</b>														
P4/1	R	0,01	0,01											
<b>Celkem</b>		<b>0,01</b>	<b>0,01</b>	<b>0,00</b>	<b>0,00</b>	<b>0,00</b>	<b>0,00</b>	<b>0,00</b>	<b>0,00</b>	<b>0,00</b>	<b>0,00</b>	<b>0,00</b>	<b>0,00</b>	<b>0,00</b>
<b>ZÁBOR CELKEM ZM1</b>		<b>6,57</b>	<b>0,20</b>	<b>0,35</b>	<b>6,02</b>	<b>0,77</b>	<b>0,00</b>	<b>5,25</b>	<b>0,00</b>	<b>1,24</b>	<b>1,89</b>	<b>0,00</b>	<b>2,89</b>	<b>0,00</b>



## URBANISTICKÉ STŘEDISKO OSTRAVA, s.r.o.

ÚZEMNĚ PLÁNOVACÍ DOKUMENTACE A PODKLADY, ÚTP, PROJEKTOVÁ A PORADENSKÁ ČINNOST, EKOLOGIE, GIS

NÁZEV ZAKÁZKY : **ÚZEMNÍ PLÁN OBCE ANDĚLSKÁ HORA  
ZMĚNA Č. 4**

OBJEDNATEL : MĚSTO ANDĚLSKÁ HORA  
OBEC : ANDĚLSKÁ HORA  
KRAJ : MORAVSKOSLEZSKÝ

### ZPRACOVATELÉ :

URBANISTICKÁ KONCEPCE: ING. ARCH. HELENA SALVETOVÁ  
VYHODNOCENÍ ZÁBORŮ PŮDNÍHO FONDU: pí. LIBUŠE FRANČÍKOVÁ



ZODPOVĚDNÝ PROJEKTANT : **ING. ARCH. HELENA SALVETOVÁ** .....  
TELEFON : 596939531, 599502301 email : h.salvetova@uso.cz



URBANISTICKÉ STŘEDISKO, s.r.o.  
Spartakovců 3  
708 00 OSTRAVA Poruba  
IČ: 00562963 DIČ: CZ00562963

ZAKÁZKOVÉ ČÍSLO : U – 246      DATUM : ŘÍJEN 2012

ZPRACOVALO URBANISTICKÉ STŘEDISKO OSTRAVA, s. r. o.

SPARTAKOVců 3, OSTRAVA – PORUBA

PSČ 708 00

FAX: 596939530